

Materiały
edukacyjne
do wystawy
elementarnej

POLICJA WOJEWÓDZTWA ŚLĄSKIEGO W II RP



INSTYTUT
PAMIĘCI
NARODOWEJ

POLICJA WOJEWÓDZTWA ŚLĄSKIEGO W II RP

Materiały edukacyjne

do wystawy elementarnej Instytutu Pamięci Narodowej

Wydawnictwo przygotowane przez Oddział Instytutu Pamięci Narodowej – Komisji Ścigania Zbrodni przeciwko Narodowi Polskiemu w Katowicach, ul. Józefowska 102, 40-145 Katowice, Oddziałowe Biuro Edukacji Narodowej w Katowicach

Scenariusz wystawy elementarnej: Aleksandra Korol-Chudy

Materiały edukacyjne do wystawy elementarnej: Aleksandra Korol-Chudy

Współpraca dydaktyczna: Ryszard Mozgol, Szkoła Policji w Katowicach

Recenzja merytoryczna wystawy: dr hab. Filip Musiał, Zbigniew Gołasz

Recenzja merytoryczna *Materiałów edukacyjnych...*: Zbigniew Gołasz

Recenzja edukacyjna *Materiałów edukacyjnych...*: Dawid Zagził

Redakcja i korekta: Monika Rosenbaum

Projekt graficzny i skład: Aleksandra Korol-Chudy

Fotografie i dokumenty ze zbiorów: Ogólnopolskiego Stowarzyszenia Rodzina Policyjna 1939 r. z/s w Katowicach, Archiwum Archidiecezjalnego w Katowicach, Archiwum Państwowego w Katowicach, Archiwum Akt Nowych w Warszawie, Muzeum Śląskiego w Katowicach, Muzeum Historii Katowic, Izby Regionalnej w Piekarach Śląskich, Francuskiej Biblioteki Narodowej, Biblioteki Śląskiej w Katowicach, Biblioteki Narodowej w Warszawie, Narodowego Archiwum Cyfrowego, Grzegorza Grzeškowiaka, Zbigniewa Gołasa oraz strony internetowej Piekarski Werk

Na okładce: defilada z okazji imienin marsz. Józefa Piłsudskiego, Katowice, 1932 r. (ze zbiorów NAC)

© Instytut Pamięci Narodowej – Komisja Ścigania Zbrodni przeciwko Narodowi Polskiemu, Oddział w Katowicach

Katowice 2023



INSTYTUT PAMIĘCI
NARODOWEJ

Oddział w Katowicach



ISBN: 978-83-8229-809-3 (druk)

ISBN: 978-83-8229-810-9 (pdf)

SPIS TREŚCI

- 5** Wystawy elementarne Instytutu Pamięci Narodowej
- 7** Geneza
- 11** Utworzenie policji
- 14** Pierwsi funkcjonariusze
- 17** Objęcie służby
- 22** Odrębność formacji
- 25** Umundurowanie i uzbrojenie
- 29** Organizacja
- 33** Służba
- 37** Szkolnictwo policyjne
- 41** Po służbie
- 45** Rodzina Policyjna
- 48** Sport
- 52** Kres formacji
- 56** Upamiętnienie
- 60** Bilans
- 62** Dodatkowe ciekawostki
- 66** Kalendarium
- 69** Moduł edukacyjny
- 94** Wybrana bibliografia
- 96** Polecamy



▲ Defilada z okazji imienin marsz. Józefa Piłsudskiego, Katowice, 1932 r. (ze zbiorów NAC)

Wystawy elementarne Instytutu Pamięci Narodowej

Kilka słów o projekcie

Wystawy elementarne są projektem edukacyjnym IPN, którego celem jest wsparcie osób zajmujących się edukacją historyczną poprzez udostępnienie im materiałów przybliżających podstawowe zagadnienia z zakresu historii Polski XX w. Ekspozycje te prezentują wybrane tematy w oparciu o aktualny stan badań naukowych i wypełniają lukę w treściach dotyczących najważniejszych wydarzeń historycznych. Składają się z kilkunastu plansz, bogatych w ikonografię i zawierających wyłącznie podstawowe informacje. Można je obejrzeć na stronie internetowej (edukacja.ipn.gov.pl) lub ściągnąć w postaci pliku pdf w jakości odpowiedniej do druku bądź do wykorzystania w wersji cyfrowej. Wystawy elementarne są budowane w oparciu o szablonową i rozpoznawalną szatę graficzną, dzięki czemu tworzą jednolitą bazę pomocy edukacyjnych.

Kolejnym tytułem w ramach projektu jest wystawa elementarna „Policja Województwa Śląskiego w II RP”, przygotowana przez Oddziałowe Biuro Edukacji Narodowej IPN w Katowicach. Prezentuje historię formacji utworzonej po podziale Górnego Śląska między Polskę i Niemcy w czerwcu 1922 r., którego zadaniem było utrzymanie porządku i ładu publicznego na obszarze nowo utworzonego województwa śląskiego. Policja Województwa Śląskiego była równoprawna oraz niezależna od Policji Państwowej i pełniła swoje obowiązki aż do wybuchu II wojny światowej. Po agresji Związku Sowieckiego na Polskę 17 września 1939 r. wielu śląskich policjantów dostało się do sowieckiej niewoli. Większość z nich trafiła do Obozu Specjalnego NKWD w Ostaszkwie i wiosną 1940 r. została zamordowana przez funkcjonariuszy NKWD w Kalininie (obecnie Twer).

Elementem wzbogacającym wystawę „Policja Województwa Śląskiego w II RP” są *Materiały edukacyjne do wystawy elementarnej Instytutu Pamięci Narodowej*, w których oprócz broszurowej wersji ekspozycji zamieszczono propozycje ułatwiające zbudowanie samodzielnej lekcji poświęconej tej tematyce. Broszura została uzupełniona aparatem dydaktycznym w postaci tekstów źródłowych, ćwiczeń i proponowanych tematów esejów, które można wykorzystać w pracy nauczyciela.

Jeśli uznajemy za prawdziwe słowa Feliksa S. Konarskiego ze słynnej pieśni *Czerwone maki na Monte Cassino*, że wolność Polski krzyżami się mierzy, to 1231 nazwisk funkcjonariuszy Policji Województwa Śląskiego z Miednoje jest solidnym górnośląskim fundamentem pod niepodległość Polski. Mamy nadzieję, że wystawa, jak i dotyczące jej *Materiały edukacyjne...* pomogą w szerzeniu wiedzy, a tym samym przysłużą się przetrwaniu pamięci o tej formacji, skazanej na zapomnienie po 1945 r.

Ryszard Mozgol

Naczelnik Oddziałowego Biura Edukacji Narodowej IPN w Katowicach

Wskazówki: jak korzystać z *Materiałów edukacyjnych do wystawy elementarnej IPN*

- ▶ Korzystając z *Materiałów edukacyjnych...*, warto zwrócić uwagę na ich części składowe, które znacznie ułatwią Państwu pracę i pozwolą zmaksymalizować jej efekty.
- ▶ Broszura zawiera całą wystawę elementarną, czyli piętnaście plansz z tytułami odnoszącymi się do przedstawianego zagadnienia.
- ▶ Materiał historyczny przedstawiany na wystawie nie rozgranicza poziomu treści przeznaczonych do prezentacji w klasach szkoły podstawowej i ponadpodstawowej.
- ▶ Po każdej planszy zamieszczono moduł *Strefa edukacji*, pozwalający na łatwiejsze przygotowanie się do omówienia tej części wystawy. *Zwróć uwagę na...* umożliwia uporządkowanie toku narracji w oparciu o najważniejsze zagadnienia, odnosząc się do tekstu wystawy i materiału ikonograficznego. *Czy wiesz, że...* pozwala na rozszerzenie i wzbogacenie informacji, bez konieczności sięgania po dodatkowe opracowania.
- ▶ Ostatnia plansza wystawy (w broszurze na s. 60–61) zawiera bilans, przedstawiający fakty i dane liczbowe związane z Policją Województwa Śląskiego oraz ciekawostki. W broszurze ta część ekspozycji została wzbogacona o kalendarium wydarzeń (s. 66–67), które ułatwia orientację w chronologii związanej z funkcjonowaniem formacji i jej upamiętnieniem.
- ▶ Wydawnictwo kończy moduł edukacyjny, stanowiący propozycję rekapitulacji materiału zawartego w wystawie. Składa się on z ćwiczeń dla ucznia lub słuchacza o zróżnicowanym stopniu trudności, gotowych do wykorzystania w trakcie zajęć edukacyjnych. Dla odbiorcy na ponadpodstawowym poziomie edukacji przygotowano propozycje tematów esejów oraz pracę z tekstami i materiałami źródłowymi.
- ▶ W *Materiałach edukacyjnych...* zamieszczono również spis proponowanych publikacji źródłowych, naukowych, popularnonaukowych, albumowych i przewodników poświęconych Policji Województwa Śląskiego, dostępnych w formie drukowanej oraz online, jak również informacje o gotowych materiałach edukacyjnych i popularyzatorskich, które można pobrać z internetu. Na s. 96–97 umieszczono także adresy portali tematycznych i spis miejsc pamięci w województwie śląskim.

Powodzenia!

GENEZA

Po zakończeniu I wojny światowej o przyszłości Górnego Śląska, należącego do państwa niemieckiego, miało zdecydować głosowanie uprawnionych, czy życzą sobie aby region włączono do Polski lub pozostawiono w Niemczech. Ostatecznie, po trzech powstaniach śląskich, które wybuchły w 1919, 1920 i 1921 r., oraz po plebiscycie przeprowadzonym 20 marca 1921 r., o podziale Górnego Śląska między oba walczące o niego kraje zdecydowano na forum Ligi Narodów w październiku 1921 r. Jeszcze w czasie toczącego się sporu, aby pozyskać głosy na rzecz Polski, Sejm Ustawodawczy II RP uchwalił Ustawę Konstytucyjną z dnia 15 lipca 1920 r. zawierającą statut organiczny Województwa Śląskiego, która zapowiedziała utworzenie województwa śląskiego i przyznanie mu szerokiej autonomii. Na tej podstawie przyszłe województwo otrzymało m.in. prawo do organizacji własnych sił policyjnych i żandarmerii.

Dla ustawodawstwa Sejmu Śląskiego są zastrzeżone sprawy następujące: (...) ustawodawstwo o organizacji sił policyjnych i żandarmerji (...)

Rozdział II, art. 4. Ustawy Konstytucyjnej
z dnia 15 lipca 1920 r. zawierającej
statut organiczny Województwa Śląskiego



POPULARNA MAPA WOJEWÓDZTWA ŚLĄSKIEGO

WYKRESIŁ I UZUPEŁNIŁ E. WOUTASZEWSKI
PODZIAŁKA 1:400.000

OBIAŚNIENIE ZNAKÓW I KOLORÓW:

MIEJSCOWOŚCI:

- ⊙ ponad 100.000 mieszkańców
- ⊙ 25 - 100.000 "
- ⊙ 10 - 25.000 "
- ⊙ 5 - 10.000 "
- ⊙ 2 - 5.000 "
- ⊙ poniżej 2.000 "

MIĘDZYMIEJ:

- ⊙ granice państwa
- ⊙ granice powiatów
- ⊙ granice gmin turyst.
- ⊙ Gł. stacja lin. kolej. w. brzośd.
- ⊙ Droga auto.
- ⊙ Kolej > polska; turem.
- ⊙ Stacja kolejowa
- ⊙ Rzeka
- ⊙ Kanały żeglowne
- ⊙ Jeziora i stawy
- ⊙ Kopalnie
- ⊙ Mięć. kąpielowe
- ⊙ Mięć. kąpielowe
- ⊙ Mięć. kąpielowe
- ⊙ Stopy gaz. wyczerpane i w metalach

TIPI PRIMA MIEJSCOWOŚCI:

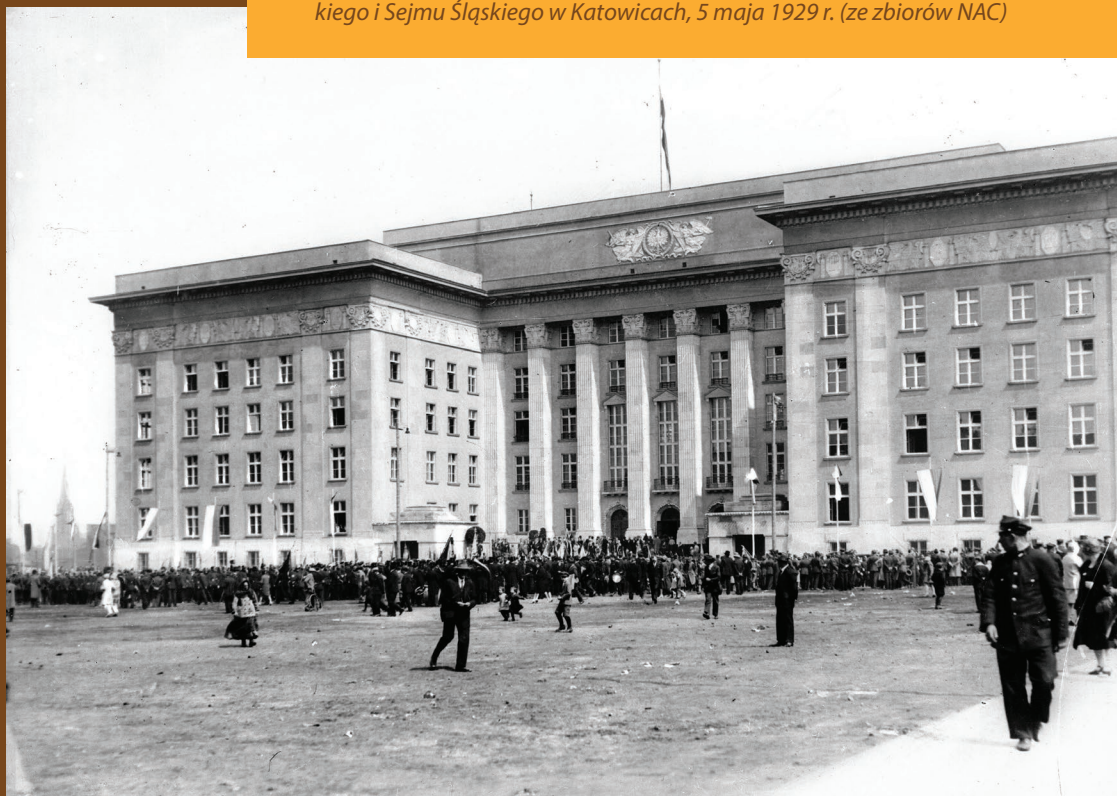
MIĘDZYMIEJ:

- ⊙ granice państwa
- ⊙ granice powiatów
- ⊙ granice gmin turyst.
- ⊙ Gł. stacja lin. kolej. w. brzośd.
- ⊙ Droga auto.
- ⊙ Kolej > polska; turem.
- ⊙ Stacja kolejowa
- ⊙ Rzeka
- ⊙ Kanały żeglowne
- ⊙ Jeziora i stawy
- ⊙ Kopalnie
- ⊙ Mięć. kąpielowe
- ⊙ Mięć. kąpielowe
- ⊙ Mięć. kąpielowe
- ⊙ Stopy gaz. wyczerpane i w metalach

NAKŁAD I Drukarni Zakładu Rysown.-REPRO.
ŚWIĄTŁODRUK: KATOWICE, KOPERNIKA 1

◀ *Utworzone w czerwcu 1922 r. województwo śląskie było najgęściej zaludnionym, a zarazem najmniejszym województwem II RP. Jednocześnie stanowiło przemysłowe centrum kraju. Składało się ze wschodnich ziem Górnego Śląska, które decyzją Rady Ambasadorów z 20 października 1921 r. przyznano Polsce, oraz z części Śląska Cieszyńskiego, przyłączonej do II RP w wyniku sporów granicznych z Czechosłowacją. Jesienią 1938 r. do województwa śląskiego włączono zajęte przez Polskę Zaolzie. Na zdjęciu mapa województwa w granicach z lat 1922–1938 (ze zbiorów Biblioteki Narodowej)*

▼ *Zgodnie ze statutem organicznym przyszłe województwo śląskie miało prawo do organizacji nie tylko własnej policji, ale również sejmu, skarbu, budżetu i szkolnictwa. Dla siebie państwo polskie zastrzegło prowadzenie polityki zagranicznej i celnej, kwestie wojskowe oraz sądownictwo. Na zdjęciu uroczystość poświęcenia nowego Gmachu Urzędu Wojewódzkiego i Sejmu Śląskiego w Katowicach, 5 maja 1929 r. (ze zbiorów NAC)*



STREFA EDUKACJI

Zwróć uwagę na...

- ▶ specyficzną sytuację polityczną Górnego Śląska, włączonego częściowo do Polski dopiero w 1922 r.,
- ▶ autonomiczny charakter województwa śląskiego w strukturze administracyjnej państwa, ustanowiony w 1920 r. przez Sejm Ustawodawczy II RP,
- ▶ wpływ sytuacji politycznej na potrzebę organizacji służby policyjnej w nowo powstałym województwie śląskim.

Czy wiesz, że...

- ▶ Decyzja o przeprowadzeniu plebiscytu w pruskiej części Górnego Śląska zapadła na mocy traktatu wersalskiego z 28 czerwca 1919 r. Oferta większej niezależności regionu w ramach przyszłej przynależności państwowej była elementem kampanii propagandowej zarówno strony polskiej, jak i niemieckiej, które zachęcały ludność do głosowania na swoją korzyść. Już w październiku 1919 r. władze niemieckie zdecydowały o utworzeniu z ziem rejencji opolskiej, wchodzących dotąd w skład Prowincji Śląskiej, odrębnej Prowincji Górnośląskiej. W odpowiedzi na ten krok władze II RP, ustawą Sejmu Ustawodawczego, przyznały obszarowi, który zostałby włączony do Polski, status autonomiczny. Gwarancja odrębności w ramach polskiej państwowości miała być zachętą do oddania głosu za Polską, kierowaną przede wszystkim do osób, które nie opowiadały się za żadną ze stron (optując np. za niepodległością Górnego Śląska, co nie zostało uwzględnione w zapytaniu plebiscytowym), lub do niezdecydowanych, wobec których istniało ryzyko, że zagłosują za Niemcami. W odpowiedzi na statut organiczny Reichstag (parlament niemiecki) przyjął w listopadzie 1920 r. uchwałę o przeprowadzeniu, po trzech miesiącach od objęcia władzy na terenie przyznanym Niemcom, referendum w sprawie statusu kraju związkowego Rzeszy dla Prowincji Górnośląskiej. W wyniku głosowania w dniu 3 września 1922 r., które odbyło się w części Górnego Śląska pozostawionej przy Niemczech, Prowincja Górnośląska nie uzyskała odrębności, pozostając częścią kraju związkowego Prusy.
- ▶ Ustawa o autonomii obowiązywała przez cały okres międzywojenny, zapewniając województwu śląskiemu samodzielność w zakresie niemal wszystkich dziedzin życia prócz polityki zagranicznej, obronności i sądownictwa. Organami samorządowego województwa śląskiego były utworzone na mocy statutu organicznego Sejm Śląski (który po raz pierwszy zebrał się 10 października 1922 r.) oraz Skarb Śląski. Statut organiczny województwa śląskiego został zniesiony 6 maja 1945 r. przez nowe, komunistyczne władze, które objęły rząd w Polsce po II wojnie światowej.

UTWORZENIE POLICJI

Prace nad organizacją śląskiej policji rozpoczęły się jeszcze przed III powstaniem śląskim i były kontynuowane po jego zakończeniu w sekcji bezpieczeństwa Wydziału Administracyjnego, a następnie Wydziału Bezpieczeństwa Publicznego Naczelnej Rady Ludowej na Górnym Śląsku, która w tym czasie reprezentowała społeczność polską na obszarze plebiscytowym. W toku prac wzorowano się na ustawie o polskiej Policji Państwowej z 24 lipca 1919 r. Ostatecznie Policję Województwa Śląskiego utworzono na mocy rozporządzenia Województwa Śląskiego z 17 czerwca 1922 r. Dzień wcześniej, rozporządzeniem Międzysojuszniczej Komisji Rządzącej i Plebiscytowej, zdecydowano o rozwiązaniu wszystkich sił policyjnych działających do tej pory na terenie Górnego Śląska: Policji Górnego Śląska, Policji Specjalnej oraz Straży Gminnych.

Pierwszym Głównym Komendantem PWŚl. mianowano płk. Stanisława Młodnickiego (1868–1952), szefa sekcji bezpieczeństwa przy NRL oraz komendanta Żandarmerii Krajowej Śląska Cieszyńskiego (ze zbiorów Ogólnopolskiego Stowarzyszenia Rodzina Policyjna 1939 r.)





▲ W ramach prac organizacyjnych w biurze personalnym sekcji bezpieczeństwa przy NRL rozpoczęto budowę kadr przyszłej PWSł., werbując przede wszystkim funkcjonariuszy Policji Górnego Śląska, polsko-niemieckiej formacji bezpieczeństwa utworzonej po II powstaniu śląskim na mocy rozporządzenia Międzysojuszniczej Komisji Rządzącej i Plebiscytowej. Na zdjęciu V sotnia Policji Górnego Śląska z Mysłowic, 29 maja 1922 r. W pierwszym rzędzie w środku siedzi oficer francuski (ze zbiorów Biblioteki Śląskiej)



▲ Funkcjonariusze Policji Górnego Śląska, którzy chcieli w przyszłości kontynuować służbę w PWSł., mogli się poddać weryfikacji i po przeszkoleniu ubiegać się o przyjęcie w jej szeregach. Na zdjęciu policjanci formacji podczas kontroli drogowej w Katowicach, 1920–1922 (ze zbiorów Francuskiej Biblioteki Narodowej)

STREFA EDUKACJI

Zwróć uwagę na...

- ▶ wpływ zasad organizacyjnych Policji Państwowej na strukturę i funkcjonowanie Policji Województwa Śląskiego,
- ▶ trudność ujednoczenia struktur policji w II RP, wynikającą ze specyfiki społecznej i politycznej panującej na ziemiach polskich wchodzących dotąd w skład poszczególnych zaborów.

Czy wiesz, że...

- ▶ Po odzyskaniu przez Polskę niepodległości w 1918 r. konieczna stała się odbudowa jej państwowości: ustanowienie nowego ustroju, systemu prawnego, wybór władz, ale także organizacja administracji wraz z jednolitą i skoordynowaną służbą bezpieczeństwa, zwalczającą przestępstwa oraz zapewniającą porządek publiczny. Na ziemiach polskich, pozostających dotąd pod władzą trzech państw zaborczych, oraz na Górnym Śląsku funkcjonowały w tym czasie różne i niepowiązane ze sobą służby policyjne i paramilitarne, wobec czego konieczne stało się ich ujednoczenie. 24 lipca 1919 r. Sejm Ustawodawczy II RP wydał ustawę powołującą jednolitą dla całego kraju Policję Państwową (dalej PP). Jej organizacja w terenie następowała sukcesywnie, wraz z przejmowaniem władzy przez Polskę nad poszczególnymi obszarami, i zakończyła się dopiero w 1922 r. utworzeniem Komendy Okręgowej PP w Wilnie. Jedyny wyjątek stanowił obszar autonomicznego województwa śląskiego, gdzie na mocy statutu organicznego zamiast jednostek terenowych PP utworzono odrębną, niezależną i równoprawną jej formację jaką była Policja Województwa Śląskiego (dalej PWSł.).
- ▶ Na posiedzeniach Naczelnej Rady Ludowej na Górnym Śląsku debatowano m.in. nad formułą policji w przyszłym województwie śląskim. Jedną z koncepcji przewidywała, aby na Górnym Śląsku utworzyć żandarmerię krajową na wzór tej istniejącej wówczas na Śląsku Cieszyńskim. Drugi pomysł zakładał rozszerzenie organizacji PP na obszar województwa śląskiego, co było jednak sprzeczne z zapisem w statucie organicznym. Trzecia, zrealizowana koncepcja, dotyczyła utworzenia odrębnej śląskiej policji na wzór PP.
- ▶ Policja Górnego Śląska była pierwszą formacją policyjną na terenie niemieckiego Górnego Śląska, w której służbę pełnili polscy policjanci. Powstała w miejsce rozwiązanej po II powstaniu śląskim niemieckiej Policji Bezpieczeństwa (Sicherheitspolizei, tzw. SiPo). SiPo, której oficjalnym zadaniem było zapewnienie bezpieczeństwa na obszarze plebiscytowym, była oskarżana o prześladowanie ludności opowiadającej się za Polską. Likwidacja formacji była jednym z żądań strony polskiej warunkujących zakończenie powstania. Policja Górnego Śląska, utworzona początkowo pod nazwą Policji Plebiscytowej (Abstimmungspolizei, APO), składała się po równo z polskich i niemieckich funkcjonariuszy, którymi dowodzili alianccy oficerowie.

PIERWSI FUNKCJONARIUSZE

Funkcjonariusze nowo utworzonej Policji Województwa Śląskiego byli przeważnie ludźmi z doświadczeniem służbowym. Mieli za sobą pracę w szeregach różnych formacji, działających w okresie powstań śląskich na Górnym Śląsku oraz po rozpadzie w 1918 r. monarchii austro-węgierskiej na terenie Śląska Cieszyńskiego. Prócz funkcjonariuszy Policji Górnego Śląska trzon korpusu stanowili żandarmi Żandarmerii Krajowej Śląska Cieszyńskiego, która z dniem 15 lipca 1922 r. została w całości wcielona w struktury PWŚI., kończąc w ten sposób organizację policji i jej służby na terenie całego województwa śląskiego.



- ▲ *Żandarmerię Krajową Śląska Cieszyńskiego utworzyła jesienią 1918 r. Rada Narodowa Księstwa Cieszyńskiego. Obok Milicji Polskiej Księstwa Cieszyńskiego i Milicji Śląskiej była to główna formacja policyjna na Śląsku Cieszyńskim w latach 1918–1922 r. Od 1 grudnia 1918 r. jej komendantem był płk Stanisław Młodnicki – na zdjęciu siedzi w środku w pierwszym rzędzie (ze zbiorów Grzegorza Grześkowiaka)*



▲ W czasie III powstania śląskiego polscy funkcjonariusze Policji Górnego Śląska zasilili szeregi powstańców oraz Żandarmerii Górnego Śląska i Żandarmerii Polowej. Na zdjęciu szwadron Żandarmerii Polowej Górnego Śląska na terenie przyszłej Komendy Rezerwy PWŚI przy ul. Bartosza Głowackiego w Katowicach, 1921 r. (ze zbiorów NAC)

▼ Pod koniec III powstania śląskiego decyzją aliantów utworzono Straże Gminne, mające pomagać w utrzymaniu porządku na obszarach opuszczonych przez wojska powstańcze. Po rozwiązaniu tych oddziałów wielu ich członków przeszło płynnie do służby w PWŚI. Na zdjęciu oddział z Wielkiej Dąbrówki (obecnie dzielnica Piekar Śląskich), 1922 r. (ze zbiorów Grzegorza Grześkowiaka)



STREFA EDUKACJI

Zwróć uwagę na...

- ▶ mnogość i różnorodność formacji porządkowych na terenie Górnego Śląska i Śląska Cieszyńskiego przed powstaniem PWŚI.,
- ▶ konieczność doboru kadr PWŚI. z dotychczasowych struktur policji plebiscytowej i powstańczej oraz na proces weryfikacji,
- ▶ specyfikę doświadczenia kadr pozyskanych do PWŚI. w zakresie zapewnienia bezpieczeństwa publicznego, nabytą podczas wcześniejszej służby w różnych formacjach, w tym wpływ powstań śląskich na wyszkolenie i dobór kadr PWŚI.

Czy wiesz, że...

- ▶ Na Śląsku Cieszyńskim, w okresie kształtowania się granic państwa polskiego, czyli w latach 1918–1922, działały trzy formacje porządkowe, których funkcjonariusze przeszli następnie do służby w Policji Województwa Śląskiego. Najdłuższą istniała Żandarmeria Krajowa Śląska Cieszyńskiego. Została ona utworzona na bazie austriackiej Żandarmerii Krajowej, którą po rozpadzie Austro-Węgier i przejściu władzy w regionie przez Radę Narodową Księstwa Cieszyńskiego obsadzono polskimi oficerami i żandarmami. 4 listopada 1918 r. pierwszym jej komendantem został por. Jerzy Szczurek. Tego samego dnia z jego inicjatywy i pod jego dowództwem utworzono Milicję Polską Księstwa Cieszyńskiego. Jej głównym zadaniem było wsparcie Żandarmerii w ochronie polskiej ludności i mienia. W połowie listopada 1918 r. formacja ta liczyła ponad 5 tys. funkcjonariuszy. W maju 1919 r. utworzono kolejną strukturę – Milicję Śląską. Na jej czele stał por. Klemens Matusiak, a od 5 września 1919 r. ppor. Jan Cieńciała. Liczącą niespełna 600 funkcjonariuszy Milicję rozwiązano 9 lutego 1920 r. po przybyciu do Cieszyna Międzysojuszniczej Komisji Plebiscytowej.
- ▶ Formację o nazwie Milicja Górnośląska, będącą w rzeczywistości organizacją wojskową, utworzono również po I powstaniu śląskim. Sformowano ją z uciekinierów, którzy znaleźli się w obozach dla uchodźców na terenie Polski: w Oświęcimiu, Jaworznie, Szczakowej, Sosnowcu czy Zawierciu. Pomysłodawcą był gen. Józef Haller, a pierwszym dowódcą został płk Michał Żymierski, po którym stanowisko to objął gen. por. Juliusz Bijak. Militarnie Milicja Górnośląska podlegała Ekspozyturze Naczelnego Dowództwa Wojska Polskiego w Sosnowcu, a politycznie Komisariatowi Rad Ludowych Śląskich z siedzibą w tym samym mieście. Łącznie liczba członków formacji wyniosła ok. 6 tys. osób. Została ona rozwiązana w październiku 1919 r. m.in. w związku z ogłoszeniem przez władze niemieckie amnestii dla powstańców i brakiem dyscypliny wśród rekrutów.

OBJĘCIE SŁUŻBY

Aby sprawnie przeprowadzić operację przejścia przez Polskę i Niemcy przyznanych im części Górnego Śląska, zgodnie z decyzją Międzysojusznictwej Komisji Rządzącej i Plebiscytowej cały obszar podzielono na strefy, które kolejno, według ustalonego harmonogramu, miały przechodzić pod odpowiednią administrację. Po stronie polskiej wydzielono pięć stref, a po niemieckiej sześć. Plan ich przejmowania był z reguły taki sam. Na początku, w miejsce rozwiązanych dotychczasowych sił bezpieczeństwa, służbę obejmowały polskie lub niemieckie formacje policyjne. Kolejnego dnia podpisywano protokoły przekazania władzy przez Międzysojusznictwą Komisję Rządzącą i Plebiscytową, zmieniano flagi oraz wyprawdzano wojska alianckie. W ostatnim dniu uroczystości na teren strefy wkraczały polskie lub niemieckie oddziały wojskowe. Operacja przejmowania władzy nad przyznaną Polsce wschodnią częścią Górnego Śląska rozpoczęła się 17 czerwca 1922 r. wraz z wkroczeniem Policji Województwa Śląskiego i podjęciem przez nią służby w pierwszej strefie, obejmującej powiat i miasto Katowice. Zakończenie nastąpiło 4 lipca 1922 r. w Rybniku, po zajęciu piątej strefy i podpisaniu protokołu objęcia przez Polskę całego przekazanego jej obszaru.



▲ Przygotowania funkcjonariuszy zgrupowanych w Sosnowcu do uroczystego wymarszu do Katowic i rozpoczęcia służby jako Policja Województwa Śląskiego, 17 czerwca 1922 r. (ze zbiorów Muzeum Śląskiego w Katowicach)





▲ Pluton pieszy funkcjonariuszy PWSI, pod dowództwem nadkom. Piotra Tomanka na uroczystości podpisania aktu przekazania władzy przez aliantów w Katowicach, ul. Warszawska (do 1922 r. Friedrichstraße), 19 czerwca 1922 r. (ze zbiorów Archiwum Archidiecezjalnego w Katowicach)

STREFA EDUKACJI

Zwróć uwagę na...

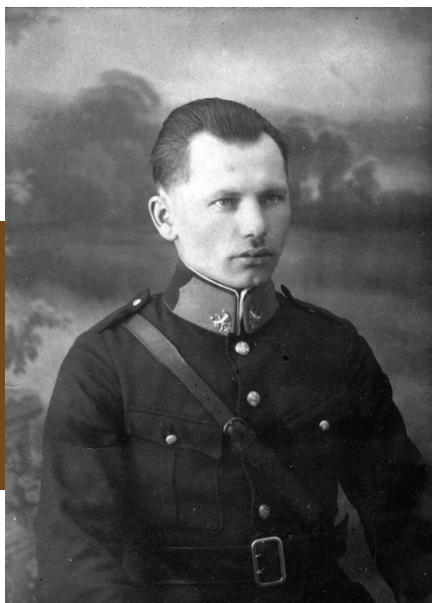
- ▶ opracowaną strategię i strukturę uroczystości związanych z objęciem władzy przez Polskę na terenie Górnego Śląska w czerwcu i lipcu 1922 r.,
- ▶ udział PWSł. w procedurze przejęcia ziem śląskich przez Polskę,
- ▶ symbolikę i ceremonial zastosowany podczas obejmowania służby na przejmowanym terenie.

Czy wiesz, że...

- ▶ „Rozporządzeniem w przedmiocie rozwiązania Policji Górnego Śląska, Policji Specjalnej oraz Straży Gminnej” z 16 czerwca 1922 r. Międzysojusznicza Komisja Rządząca i Plebiscytowa Górnego Śląska zdecydowała o likwidacji wszystkich formacji policyjnych działających do tej pory na obszarze plebiscytowym. Ich rozwiązanie miało nastąpić etapami, zgodnie z harmonogramem przejmowania władzy przez Polskę i Niemcy w wydzielonych strefach – tak aby nie zostawić poszczególnych obszarów i mieszkającej tam ludności bez opieki służb bezpieczeństwa. Odpowiednio w miejsce likwidowanych oddziałów pracę rozpoczynały Policja Województwa Śląskiego lub policja niemiecka, które do czasu oficjalnego przekazania władzy i podpisania stosownych protokołów podlegały władzy alianckich kontrolerów powiatowych. W okresach przejściowych, między rozwiązaniem dawnej policji a podjęciem służby przez nową formację (działania te następowały w tym samym dniu lub w dwóch następujących po sobie), po stronie polskiej, decyzją Głównego Komendanta PWSł. płk. Młodnickiego, służbę sprawowali pozostawieni na swoich stanowiskach funkcjonariusze poprzednich formacji, którzy wcześniej pozytywnie przeszli weryfikację i zostali wcieleni w szeregi Policji Województwa Śląskiego.
- ▶ Pierwszy oddział Policji Województwa Śląskiego wkroczył na Górny Śląsk 17 czerwca 1922 r. ok. godz. 18.00. Maszerował on pieszo z przygranicznego Sosnowca (leżącego już na terytorium II RP), gdzie dzień wcześniej zgrupowano ok. 700 policjantów przydzielonych do służby na obszarze przyznanej Polsce. Funkcjonariusze liczącego ok. 200 osób oddziału przeszli ulicami miasta w mundurach oraz z karabinami z białoczerwonymi chorągiewkami wetkniętymi w lufy. Fakt ten został podkreślony w licznych artykułach prasowych relacjonujących to wydarzenie. Oddział pod dowództwem kom. Pawła Mierzwy przekroczył most graniczny na rzece Brynicy i udał się przez Zawodzie (obecnie dzielnica Katowic) do Katowic. Jeszcze tego samego dnia funkcjonariusze rozczęli służbę w pierwszej polskiej strefie, czyli w mieście i powiecie Katowice. 18 czerwca do Katowic wjechał natomiast oddział policji konnej pod dowództwem Jana Starzyka.

ODRĘBNOŚĆ FORMACJI

Ze względu na autonomiczny charakter województwa Policja Województwa Śląskiego była niezależna od Policji Państwowej, niemniej jednak na niej wzorowana. Choć rozporządzenie z 17 czerwca 1922 r. w wielu kwestiach pokrywało się z ustawą o Policji Państwowej z 24 lipca 1919 r., to śląską formację wyróżniał szereg przepisów. Przede wszystkim podlegała ona wojewodzie śląskiemu (a nie ministrowi spraw wewnętrznych) i była utrzymywana z zasobów Skarbu Śląskiego. Na jej czele stał Główny Komendant, równoprawny Komendantowi Głównemu Policji Państwowej. W szczegółach różniły się przepisy dotyczące m.in. przyjęcia do służby, policyjnego szkolnictwa, gradacji stopni służbowych czy umundurowania. Mimo stałego ograniczania niezależności i prób połączenia Policji Województwa Śląskiego z Policją Państwową śląska formacja zachowała swoją odrębność aż do samego końca istnienia.



◀ *Funkcjonariusz PWŚl.,
lata 20.–30. XX w.
(ze zbiorów
Grzegorza
Grześkowiaka)*

Umundurowanie śląskich policjantów, wzorowane na mundurach Policji Państwowej, różniło się od nich detalami. Jedną z podstawowych różnic było umieszczenie na naramiennikach lub patkach kołnierzy złotego orła śląskiego. Na zdjęciu orzełek z naramiennika (ze zbiorów Grzegorza Grześkowiaka)



◀ Od 1930 r. funkcjonariusze należący przed podziałem Górnego Śląska do Policji Górnego Śląska nosili na koalicji Odznakę Pamiątkową Dziesięciolecia Policji Górnego Śląska (ze zbiorów Grzegorza Grześkowiaka)

► Śląskich policjantów wyróżniała również Odznaka Pamiątkowa Policji Województwa Śląskiego 1922–1932, noszona na lewej kieszeni munduru (ze zbiorów Grzegorza Grześkowiaka)



STREFA EDUKACJI

Zwróć uwagę na...

- ▶ różnice w organizacji i strukturze PWŚl. i PP,
- ▶ przywiązanie do symboliki województwa śląskiego w umundurowaniu PWŚl.

Czy wiesz, że...

- ▶ Odznaka Pamiątkowa Policji Województwa Śląskiego 1922–1932 została ustanowiona 15 czerwca 1932 r. w związku z obchodami dziesięciolecia objęcia służby na Górnym Śląsku przez tę formację. Przysługiwała ona niższym funkcjonariuszom i urzędnikom PWŚl., pełniącym obowiązki nieprzerwanie lub – w przypadku oficerów i podoficerów – z jedną przerwą nie dłuższą niż 3 lata oraz tym osobom, które zasłużyły się dla dobra formacji, pozostającym na dzień ustanowienia w czynnej służbie.
- ▶ Przez cały okres istnienia PWŚl. próbowano ograniczyć jej niezależność i doprowadzić do połączenia z PP. Propagatorem takiego rozwiązania była m.in. Komenda Główna PP, która po przewrocie majowym w 1926 r. i objęciu najważniejszych stanowisk w województwie śląskim przez zwolenników Józefa Piłsudskiego zyskała wsparcie przedstawicieli śląskich władz z wojewodą Michałem Grażyńskim na czele. Już pod koniec grudnia 1923 r. p.o. Głównym Komendantem został, w miejsce urlopowanego zdrowotnie płk. Młodnickiego, narzucony przez ministra spraw wewnętrznych podinsp. Leon Wróblewski – policjant pochodzący ze Lwowa, piastujący wcześniej szereg stanowisk w strukturach PP. Jego zadaniem miała być reorganizacja śląskiej policji, zgodna z warszawskimi koncepcjami. Nowy szef podjął serię decyzji sprzecznych ze śląskim prawem oraz z wolą Sejmu Śląskiego, który z powodu zaawansowania zmian nie mógł ich już zahamować. Również krakowska Ekspozytura IV Oddziału II Sztabu Generalnego Wojska Polskiego postulowała uzależnienie PWŚl. od PP, uzasadniając to tendencjami separatystycznymi, zauważalnymi nie tylko w regionie, ale również w szeregach śląskiej policji. Po przewrocie majowym w dalszym ciągu realizowano próby uzależniania formacji od PP, z nadzieją na jej centralizację i scalenie. 4 listopada 1926 r. Komendant Główny PP zwrócił się do ministra spraw wewnętrznych o włączenie PWŚl. w struktury PP. Do realizacji tego postulatu nie doszło ze względu na zapisy statutu organicznego i sprzeciw Sejmu Śląskiego. Niemniej próbom centralizacji formacji aktywnie sprzyjał wówczas nowy wojewoda śląski Michał Grażyński, który m.in. ustanowił zarządzenia ministra spraw wewnętrznych i rozkazy Komendanta Głównego PP obowiązującymi dla PWŚl. Zwolennikiem jednolitej organizacji policyjnej w II RP był również ostatni Główny Komendant PWŚl. insp. Józef Żółtaszek, sprzyjający rządowi sanacyjnemu.

UMUNDUROWANIE I UZBROJENIE

Mundury funkcjonariuszy Policji Województwa Śląskiego były koloru granatowego, z chabrowymi i srebrnymi dystynkcjami. Kurtki mundurowe o kroju półwojskowym miały chabrowe wypustki na rękawach, podobnie jak na nogawkach spodni. Na głowach policjanci nosili czapki typu angielskiego z czarnym daszkiem z okuciem, godłem państwowym i numerem służbowym. Uzbrojenie było profesjonalne. Podstawowe wyposażenie składało się z broni krótkiej (pistoletu lub rewolweru), kajdanek i gumowej pałki. Ponadto kompanie Komendy Rezerwy posiadały m.in. pancerze kuloodporne i stalowe hełmy.

▼ Funkcjonariusze PWŚl. w służbowym umundurowaniu. Zdjęcie wykonane przed Bramą Straceń X Pawilonu Cytadeli Warszawskiej, 1927 r. (ze zbiorów Izby Regionalnej w Piekarach Śląskich)



▼ Pluton z Komendy Rezerwy PWŚl. w Katowicach z tzw. wyposażeniem alarmowym, 17 czerwca 1931 r. (ze zbiorów Grzegorza Grześkowiaka)



▼ Defilada kompanii honorowej PWŚl. w mundurach galowych na uroczystościach z okazji imienin marsz. Józefa Piłsudskiego, Katowice, 1936 r. (ze zbiorów NAC)



STREFA EDUKACJI

Zwróć uwagę na...

- ▶ profesjonalny charakter umundurowania i uzbrojenia PWŚI.,
- ▶ specyficzne wyposażenie alarmowe Komendy Rezerwy PWŚI dostosowane do wyznaczonych zadań.

Czy wiesz, że...

- ▶ Początkowo umundurowanie funkcjonariuszy nowo utworzonej PWŚI. nie było jednolite. Policjanci nosili mundury, które zostały im po wcześniejszej służbie w Policji Górnego Śląska czy Żandarmerii Krajowej Śląska Cieszyńskiego. Dopiero 10 września 1923 r. wojewoda śląski wydał zarządzenie regulujące przepisy mundurowe, ustalając m.in. jako obowiązujący kolor granatowy, tak jak w PP.
- ▶ Podstawową różnicą między mundurami funkcjonariuszy PWŚI. a PP było umieszczenie na szwach kurtek mundurowych śląskich policjantów dwóch mosiężnych haków, które podtrzymywały pas główny. Wyróżnikiem były również błękitne wypustki, które w PP przysługiwały wyłącznie oficerom. Co ciekawe, ze względu na korzystniejszą sytuację finansową PWŚI., utrzymywanej przez bogaty Skarb Śląski, mundury szyto z materiału lepszej jakości.
- ▶ Orzełek śląski był najbardziej rzucającym się w oczy wyróżnikiem umundurowania funkcjonariuszy PWŚI. na tle PP. Początkowo noszono go na naramiennikach, od 1923 r. na patkach, a od 1936 r. ponownie na naramiennikach. Funkcjonariusze PP w miejscu śląskiego orzełka z naramienników nosili numer okręgu policyjnego w postaci białej cyfry rzymskiej.
- ▶ W 1928 r. ujednoczono wyposażenie śląskich policjantów w broń długą. Na miejsce karabinów austriackich, niemieckich czy rosyjskich, będących w użyciu od 1922 r., wprowadzono polskie karabiny Mauser z Fabryki Broni w Radomiu.
- ▶ Latem funkcjonariusze PWŚI. mogli nosić płócienne spodnie w kolorze białym oraz białe pokrowce na czapki.
- ▶ Większe zmiany w umundurowaniu śląskich policjantów nastąpiły dopiero w 1936 r., kiedy wprowadzono nowy wzór mundurów i obszycia dystynkcji. Pojawiły się wówczas m.in. okrągłe identyfikatory z numerami służbowymi, noszone na kieszeni prawej kurtki mundurowej, a na czapkach, zamiast cyfr arabskich, stopień służbowy. Rozwiązanie to wynikało z prób unifikacji formacji z PP.

ORGANIZACJA

Policja Województwa Śląskiego organizacyjnie dostosowana była do podziału administracyjnego województwa. Główna komenda znajdowała się w Katowicach. Podlegały jej komendy powiatowe, których obszar działania pokrywał się z granicami powiatów. Tym z kolei podporządkowano komisariaty w ważniejszych miastach i gminach w powiatach lub dzielnicach dużych miast. W mniejszych gminach i małych miastach utworzono posterunki. Od 1922 r. przy komendach i posterunkach w miarę potrzeby organizowano oddziały śledcze. Ostatecznie po wielu reorganizacjach służby śledczej w 1929 r. utworzono Urząd Śledczy jako wyspecjalizowaną jednostkę przy Głównej Komendzie PWŚl. oraz dwa Wydziały Śledcze o kompetencjach terytorialnych.

*Emaliowany szyld z elewacji
zewnątrznej budynku
Komisariatu PWŚl., 1922–1927
(ze zbiorów Muzeum
Śląskiego w Katowicach)*



▼ Funkcjonariusze z Komisariatu PWŚI.
w Siemianowicach Śląskich, 1937–1939
(ze zbiorów Piekarski Werk)





▲ *Gmach Głównej Komendy PWŚ. w Katowicach, widok z rogu ulic Jana Kilińskiego oraz Zielonej (od 1933 r. ul. Żwirki i Wigury), ok. 1927 r. (ze zbiorów Archiwum Akt Nowych)*

▼ *Główny Komendant PWŚ. insp. Leon Wróblewski (siedzi w pierwszym rzędzie w środku) wraz z kadrą kierowniczą Głównej Komendy PWŚ. w budynku komendy w Katowicach, 1925 r. (ze zbiorów Grzegorza Grześkowiaka)*



STREFA EDUKACJI

Zwróć uwagę na...

- ▶ dostosowanie struktury PWŚl. do administracji województwa śląskiego,
- ▶ podobieństwo struktury organizacyjnej PWŚl. do współczesnej organizacji Policji,
- ▶ powstanie i organizację Wydziałów Śledczych PWŚl.

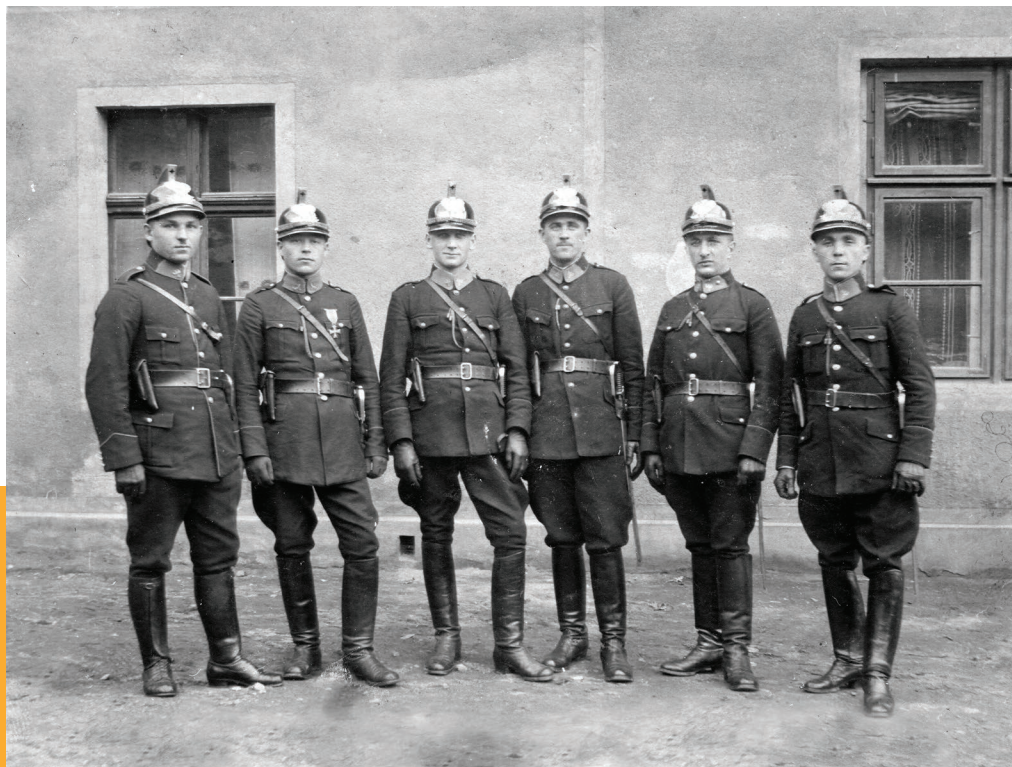
Czy wiesz, że...

- ▶ Na czele PWŚl. w całym okresie jej istnienia stało kolejno czterech głównych komendantów: płk Stanisław Młodnicki (1922–1923) oraz inspektorzy Leon Wróblewski (1924–1926), Adam Kocur (1926–1928) i Józef Żółtaszek (1928–1939). Do ich zadań należały czynności wykonawcze w zakresie organizacji, administracji, zaopatrzenia, uzbrojenia, uzupełnienia i wyszkolenia PWŚl. Z kolei w ramach podstawowych funkcji policyjnych (służby bezpieczeństwa i czynności wykonawczych) śląscy policjanci podlegali wojewodzie śląskiemu, a w powiatach starostom lub dyrektorom policji (w miastach wydzielonych z powiatów, w których utworzono Dyrekcje Policji – Bielsko, Królewska Huta/Chorzów, Katowice). Jednocześnie w dochodzeniu przestępstw śląska policja uzależniona była od wymiaru sprawiedliwości, a urzędy prokuratorskie i władze sądowe miały prawo wydawać jej polecenia zgodne z ustawami o postępowaniu karnym.
- ▶ Dyslokacja jednostek policyjnych dostosowana była do podziału administracyjnego województwa śląskiego. W 1922 r. utworzono osiem komend powiatowych: w Bielsku, Cieszynie, Lublińcu, Pszczynie, Rybniku, Rudzie, Świętochłowicach, Tarnowskich Górach, a także Miejską i Powiatową Komendę PWŚl. w Katowicach, Miejską Komendę PWŚl. w Królewskiej Hucie oraz dodatkowo Oddział Kontroli Granicznej (zlikwidowany pod koniec 1922 r.). W 1924 r. w związku z likwidacją powiatu rudzkiego zlikwidowano również Powiatową Komendę PWŚl. w Rudzie, a w 1939 r., również po rozwiązaniu powiatu, w Świętochłowicach. Po zajęciu Zaolzia i utworzeniu na jego terenie powiatu fryszackiego liczba Powiatowych Komend PWŚl. zwiększyła się o jednostkę we Frysztacie.
- ▶ W 1922 r. 10 komendom podlegało 31 komisariatów i 169 posterunków, co dawało łącznie 211 jednostek PWŚl. w województwie. Był to jeden z najwyższych wskaźników w całym okresie międzywojennym – jedynie w 1923 i 1925 r. było ich więcej. Po 1925 r. liczba jednostek znacznie spadła, porównywalny poziom z 1922 r. osiągając dopiero w 1939 r. – działało wówczas 10 komend powiatowych (w tym miejskich), 35 komisariatów oraz 165 posterunków (dane za J. Dworzecki, *Rola Policji Województwa Śląskiego...*, s. 156).
- ▶ Stan osobowy korpusu PWŚl. na przestrzeni całego okresu międzywojennego wahał się od 2,5 tys. do niespełna 4 tys. funkcjonariuszy. PWŚl. stanowiła 10 proc. wszystkich policjantów II RP.

SŁUŻBA

Zadaniem Policji Województwa Śląskiego było utrzymanie bezpieczeństwa, spokoju i porządku publicznego na podlegającym jej obszarze województwa śląskiego. Funkcjonariusze brali udział w zwalczaniu przestępstw pospolitych jak rozboje czy kradzieże oraz działali prewencyjnie, zabezpieczając uroczystości i imprezy masowe. Przygraniczny i autonomiczny charakter województwa oraz stała obecność mniejszości niemieckiej powodowały również, że Policja Województwa Śląskiego była odpowiedzialna za monitorowanie działalności politycznej oraz inwigilację partii i stronnictw. W 1938 r., w związku z sytuacją polityczną na arenie międzynarodowej, a następnie zajęciem przez Polskę Zaolzia, na formację spadły nowe zadania, a funkcjonariuszy objęto mobilizacją.

- ◀◀ ◀ Faktyczna realizacja zadań związanych z zapewnieniem bezpieczeństwa i porządku publicznego w terenie należała przede wszystkim do funkcjonariuszy służby mundurowej z jednostek najniższego szczebla: komisariatów i posterunków. Polegała ona przede wszystkim na prewencji realizowanej za pomocą obchodów patrolowych, kontroli oraz wystawianiu posterunków ulicznych. Każdy policjant miał przydzielony swój stały rejon służbowy, dzięki czemu znał teren i jego mieszkańców. Sam też był przez nich kojarzony. Jednostki te w pierwszym rządzie podlegały komendom powiatowym i to bezpośrednio do nich, a nie do Głównej Komendy PWŚl., zobligowani byli zwracać się ze wszystkimi sprawami ich komendanci bądź kierownicy. Praca w terenie wiązała się z szeregiem niebezpieczeństw, m.in. z napaściami na policjantów. W latach 1922–1939 na służbie poległo 23 funkcjonariuszy PWŚl., a kilkuset odniosło rany i obrażenia.
- ◀ Funkcjonariusze służby śledczej, przeznaczonej do prowadzenia dochodzeń w sprawach karnych oraz walki z przestępczością, zajmowali się m.in. zwalczaniem fałszerstw pieniędzy i dokumentów, nielegalnego handlu, lichwiarstwa, przestępstw skarbowych, handlu narkotykami, prostytucji, pornografii oraz przestępstw pospolitych, jak zabójstwa, pobicia, gwałty, kradzieże, rozboje czy przemyt. Prócz tego w gestii policji śledczej leżały płytki wywiad oraz monitorowanie sytuacji związanej z problemami pogranicza polsko-niemieckiego na terenie województwa śląskiego.



▲ Drużyna Pogotowia z Komisariatu III PWŚI. w Katowicach, w paradnych hełmach szeregowych policji pieszej, 1925 r. (ze zbiorów Grzegorza Grześkowiaka)

Do końca listopada 1922 r. na granicy z Niemcami i Czechosłowacją na terenie województwa śląskiego kontrolę sprawował Oddział Kontroli Granicznej, podlegający Głównej Komendzie PWŚI. Później służbę tę przejęły właściwe komendy powiatowe. Na fotografii funkcjonariusz przy tramwaju tranzytowym na polsko-niemieckim przejściu granicznym w Łągiewnikach (obecnie dzielnica Bytomia), lata 20.–30. XX w. (ze zbiorów NAC)

Korpus PWŚI. dysponował zapleczem samochodowym, na które w 1939 r. składały się: 3 samochody pancerne, 12 samochodów osobowych, 5 autobusów, 2 samochody ciężarowe, 7 motocykli i ok. 400 rowerów. Na zdjęciu wyjazd motocyklistów z placu ćwiczeń Komendy Rezerwy PWŚI. w Katowicach (ze zbiorów Archiwum Akt Nowych)



STREFA EDUKACJI

Zwróć uwagę na...

- ▶ zadania PWŚl., ze szczególnym uwzględnieniem zwalczania przestępstw i prewencji,
- ▶ specyfikę zadań na terenie województwa śląskiego, wynikającą z polsko-niemieckiego sporu o Góry Śląsk i obecności mniejszości niemieckiej,
- ▶ konieczność funkcjonowania, z uwagi na sytuację polityczną województwa śląskiego, Oddziału Kontroli Granicznej / policji granicznej,
- ▶ pojawienie się nowych funkcji związanych ze zmianami społecznymi i gospodarczymi, takich jak dzielnicowi (1927 r.) czy Komisariat Drogowy (1938).

Czy wiesz, że...

- ▶ Szereg wyzwań przyniósł śląskiej policji rok 1938. Podobnie jak PP, PWŚl. została objęta mobilizacją. W obliczu wojny siły policyjne miały odegrać ważną rolę w ewakuacji ludności cywilnej oraz zabezpieczać tyły wojsk przed dywersją. Zadaniem funkcjonariuszy, postawionych stale w stan gotowości było czuwanie nad przygotowaniem do sprawnego przeprowadzenia mobilizacji, w tym rozsyłanie dokumentów mobilizacyjnych, kontrolowanie działania urzędów, ruchu osobowego na kolei i drogach, konwojowanie czy współpraca z innymi służbami mundurowymi.
- ▶ W latach 30. XX w. w województwie śląskim wyraźnie wzrosła aktywność niemieckiego wywiadu, a infiltracja i akcje szpiegowskie uległy znaczącej intensyfikacji w 1938 r. W związku z wydarzeniami w III Rzeszy, m.in. polityką antyżydowską, konieczna stała się także większa czujność na posterunkach granicznych. W tym czasie Abwehra (niemiecki wywiad i kontrwywiad) werbowała i szkoliła nowych agentów, sięgając m.in. po pracowników przemysłu, handlu i administracji z województwa śląskiego. Na polskim Górnym Śląsku formowano z nich grupy bojowe, które w razie wybuchu wojny miały ochraniać przemysł i infrastrukturę drogową województwa przed wycofującymi się Polakami. W lipcu 1939 r. liczba członków tworzonej struktury wynosiła już ok. 6 tys. osób. PWŚl. stanęła więc przed koniecznością rozpracowywania niemieckich organizacji dywersyjnych, których działania obserwowano już w maju 1939 r. Ostatecznie, w wyniku przeprowadzonej akcji policyjnej 15 i 16 sierpnia 1939 r., rozbito przygotowane przez Abwehrę struktury. Aresztowano wówczas 360 osób. Zarekwirowano również broń i materiały propagandowe. Dzięki akcji plany niemieckich działań dywersyjnych i przygotowawczych do wojny z Polską zostały pokrzyżowane i musiały zostać zmienione (por. cd. w *Strefie Edukacji* na s. 55).

SZKOLNICTWO POLICYJNE

Wraz z utworzeniem PWŚl. rozpoczęto prace nad organizacją w województwie szkolnictwa policyjnego. Jako pierwszą latem 1922 r. uruchomiono Szkołę Policji dla posterunkowych i przodowników w Świętochłowicach. Kolejne placówki powstały przy jednostkach miejskich i powiatowych w Katowicach, Bielsku i Królewskiej Hucie. W wyniku centralizacji w 1926 r. działalność rozpoczęła Komenda Szkoły Policji Województwa Śląskiego w Katowicach, od 1931 r. funkcjonująca pod nazwą Komenda Rezerwy Policji Województwa Śląskiego w Katowicach. Podlegając bezpośrednio Głównemu Komendantowi PWŚl., przejęła ona cały zakres dydaktyczny szkolenia zawodowego śląskich policjantów, a szkolących się tam funkcjonariuszy wykorzystywano do działań prewencyjnych w terenie.

- ◀◀ ◀ Rok 1938 to również kulminacja polsko-czechosłowackiego sporu o Zaolzie. Władze II RP, wykorzystując sytuację międzynarodową, 30 września 1938 r. wystosowały ultimatum do Czechosłowacji w sprawie zwrotu tego terenu, w większości zamieszkałego przez ludność polską i przyłączonego do tego kraju w 1920 r. Żądanie zostało zaakceptowane przez rząd w Pradze. Już kilka dni wcześniej, 27 września 1938 r., Główny Komendant PWŚl. wydał rozkaz utworzenia Ekspozytury Głównej Komendy PWŚl. w Katowicach ds. Zaolzia, na czele której stanął podinsp. Jan Starzyk. Ekspozytura zajęła się m.in. organizacją służby. Od 2 do 11 października wojsko polskie obsadziło przekazany Polsce teren. Poza trzema przypadkami (np. wejście oddziałów PWŚl. do Cieszyna 1 października o godz. 23.15) oddziały policji wkraczały tuż za wojskiem. Dla organizacji służby bezpieczeństwa na Zaolziu utworzono komendę powiatową we Fryszacie, 5 komisariatów, 22 posterunki oraz pluton konny (podporządkowane odpowiednio Powiatowym Komendom PWŚl. w Cieszynie lub we Fryszacie). Łącznie przybyło 670 etatów, powodując wzrost stanu osobowego całego korpusu PWŚl., który przekroczył najwyższy poziom, notowany w 1924 r.



- ▲ *Każdy przyjmowany do służby funkcjonariusz musiał ukończyć kurs posterunkowych, a następnie przejść kursy doszkalające i specjalistyczne. Oficerów PWŚl. szkolono przede wszystkim w Warszawie, prócz tego do szkół Policji Państwowej wysyłano również szeregowych służby mundurowej i śledczej oraz honorowano dyplomy ukończenia kursów zagranicznych, zwłaszcza specjalistycznych. Na zdjęciu 3. Kurs Posterunkowych PWŚl. w Bielsku, 1925 r. (ze zbiorów Grzegorza Grześkowiaka)*



▲ Nauka wykonywania gipsowych odlewów stóp, lata 20. XX w.
(ze zbiorów Archiwum Akt Nowych)

▼ Sala wykładowa szkoły policyjnej w Katowicach, 1923–1925
(ze zbiorów Archiwum Akt Nowych)



STREFA EDUKACJI

Zwróć uwagę na...

- ▶ konieczność utworzenia odrębnego systemu szkolnictwa dla PWŚI.,
- ▶ specyfikę policyjnego szkolnictwa, w tym zadania związane z kryminalistyką,
- ▶ wymianę doświadczeń i wiedzy w placówkach szkoleniowych PP i na szkoleniach zagranicznych.

Czy wiesz, że...

- ▶ 7 stycznia 1924 r. rozpoczęła działalność Komenda Rezerwy PWŚI. przy Głównej Komendzie PWŚI. Tworzyły ją zwarte oddziały gotowe w każdej chwili do interwencji, zakwaterowane w barakach na terenie dawnych wojskowych koszar w kwartale ulic Bartosza Głowackiego, Józefa Poniatowskiego i Jana Kilińskiego w Katowicach, gdzie wcześniej stacjonowały m.in. oddziały Policji Górnego Śląska. Baraki oraz podwórze koszarowe zostały odpowiednio wyposażone i wyremontowane. Na terenie Komendy utworzono przychodnię i ambulatorium lekarsko-dentystyczne, sale wykładowe, kasyno oficerskie, stołówkę, dwie jadalnie dla przodowników i posterunkowych, kantinę i zakład fryzjerski, a także pierwszą policyjną świetlicę z biblioteką wyposażoną w codzienną prasę i w fortepian. Przy Komendzie działała również orkiestra policyjna. Poza tym wyremontowano i wyposażono warsztaty i garaże samochodowe oraz rozpoczęto budowę stajni. Komenda Rezerwy pełniła funkcje ośrodka przygotowawczego dla kadr. Poza podstawowymi zadaniami prowadziła bowiem szkolenia dla funkcjonariuszy, przejmując to zadanie od Szkoły Policji przy Miejskiej i Powiatowej Komendzie PWŚI. w Katowicach. Dowódcą Komendy został podkomisarz Józef Maślanka. Pododdziały rezerwy, w razie potrzeby dekoncentrowane na terenie większych miast, utrzymywane były w stałej gotowości do działania na rozkaz Głównego Komendanta PWŚI. W listopadzie 1926 r. na terenie koszar oddano do użytku nowy gmach przy ul. Poniatowskiego 15 (dziś rektorat Akademii Medycznej) i powołano do istnienia Komendę Szkoły PWŚI. w Katowicach. Komenda Rezerwy została rozwiązana, a nowa jednostka przejęła całość szkolenia śląskich policjantów oraz jej kadrę dydaktyczną i mienie. Kompania rezerwy weszła natomiast na etat Miejskiej i Powiatowej Komendy PWŚI. w Katowicach.
- ▶ Komenda Szkoły PWŚI. w Katowicach do momentu rozwiązania 30 listopada 1931 r. przeprowadziła 21 różnego rodzaju szkoleń, m.in dla początkujących funkcjonariuszy, kursy specjalne i doskonalące w zakresie kursów przodowników, wyszkolenia fizycznego, kurs śledczy, przewodników psów policyjnych oraz doskonalenia zawodowego, kurs stenografii czy języka francuskiego. W kursach uczestniczyło łącznie 1244 policjantów (zob. cd. na s. 63–64 – *Organizacja / Szkolnictwo policyjne*).

PO SŁUŻBIE

Funkcjonariusze Policji Województwa Śląskiego stanowili zintegrowaną i wyróżniającą się grupę zawodową. Specjalnie dla ich potrzeb powstało kilka stowarzyszeń i organizacji zajmujących się ich wolnym czasem, opiekujących się wdowami i sierotami po zmarłych policjantach czy pomagających w leczeniu i wyjazdach na kuracje zdrowotne. Przy komendach działały świetlice zapewniające rozrywkę po pracy oraz biblioteki, a o kondycję fizyczną dbano w ramach policyjnych klubów sportowych. Jako grupa zawodowa funkcjonariusze brali udział w wielu wydarzeniach kulturalnych i uroczystościach.

Bądź w życiu i służbie sprawiedliwy.

Przykazania Policjanta, 1938 r.



▲ Świetlica policyjna (ze zbiorów Archiwum Akt Nowych)

▼ „Samopomoc” PWŚI., założona 1 listopada 1923 r., organizowała m.in. bezpłatną pomoc lekarską dla swoich członków. Na zdjęciu funkcjonariusze przed willą „Ślązaczka” w Zakopanem, przeznaczoną na kuracje dla policjantów i ich rodzin, 7 lutego 1928 r. (ze zbiorów Grzegorza Grześkowiaka)





▲ Aby zawrzeć związek małżeński, funkcjonariusz PWŚI. musiał uzyskać zezwolenie przełożonego, a narzeczona musiała mieć nieposzlakowaną opinię. Ślubny portret funkcjonariusza PWŚI. (ze zbiorów Grzegorza Grześkowiaka)

STREFA EDUKACJI

Zwróć uwagę na...

- ▶ różnorodne zaplecze socjalne i integracyjne społeczności policjantów i ich rodzin,
- ▶ wielowątkową rolę stowarzyszeń i organizacji: integrującą, wychowawczą, szkoleniową.

Czy wiesz, że...

- ▶ Z inicjatywy Głównej Komendy PWŚl. przy policyjnych szkołach, komendach i niektórych komisariatach od 1924 r. zakładano świetlice i biblioteki. Instytucje te miały zagospodarować czas wolny funkcjonariuszy, odciągając ich od szynków czy kawiarni i zmniejszając ryzyko pijaństwa (alkoholizm uznawany był wówczas za jedną z głównych bolączek trapiących korpus śląskiej policji). Jednocześnie miejsca te integrowały, stanowiły punkt wymiany informacji oraz dbały o rozwój intelektualny funkcjonariuszy, zapewniając im rozrywkę na poziomie odpowiednim do wizerunku policjanta. Aspekt odpowiedniego postrzegania funkcjonariuszy przez społeczeństwo był zresztą stałym elementem troski ze strony Głównej Komendy PWŚl. W bibliotekach dostępne były książki fachowe, naukowe i beletrystyka. W świetlicach organizowano odczyty, pogadanki i zabawy, praktykowano gry towarzyskie (szachy, bilard czy domino), prenumerowano czasopisma, instalowano odbiorniki radiowe. Zakładano również grupy specjalistyczne, np. koła śpiewacze, teatralne, policyjne orkiestry oraz organizowano policyjne muzea. Fundusze na ich działalność pochodziły ze składek członków i z dochodów uzyskanych z organizacji zabaw, festynów czy akcji kulturalno-oświatowych.
- ▶ Nakładem „Samopomocy” PWŚl. wydawano *Kalendarzyk Policji Województwa Śląskiego*, którego poszczególne roczniki są dziś doskonałym źródłem wiedzy na temat funkcjonowania formacji. Dla ówczesnych policjantów stanowiły one pomoc w codziennej służbie, a jednocześnie podręcznik pomagający uzupełnić braki w wykszoleniu i znajomości aktualnych aktów prawnych. Kalendarzyki zawierały szereg ogólnych informacji na temat państwa polskiego, jego ustroju, władz i administracji, treści ważniejszych ustaw, porady fachowe i urzędowe, przepisy i najnowsze dyrektywy, artykuły branżowe oraz wiadomości z życia śląskich policjantów oraz policji międzynarodowej, teksty historyczne, a także hobbystyczne, np. dotyczące ogrodnictwa czy hodowli drobnego inwentarza. Aby zaznajomić funkcjonariuszy z efektami pracy policyjnych organizacji, zamieszczano w nich sprawozdania z działalności „Samopomocy”, Policyjnego Klubu Sportowego czy „Rodziny Policyjnej”. Pierwszy numer na 1926 r. został wydany z inicjatywy Głównego Komendanta PWŚl. oraz „Samopomocy”. Ostatni kalendarz wydano na rok 1939 r. Wszystkie numery dostępne są dziś online w Śląskiej Bibliotece Cyfrowej.

RODZINA POLICYJNA

W 1929 r. w Warszawie przy Policji Państwowej powstało Stowarzyszenie „Rodzina Policyjna”. Pierwsze koła organizacji na terenie województwa śląskiego założono w tym samym roku, jednak dopiero w 1932 r. nastąpiło włączenie ich do struktur centralnych. Stowarzyszenie odgrywało dużą rolę, wspierając i integrując środowisko policyjne. Jego głównym celem była pomoc i opieka nad wdowami, sierotami, emerytami i rodzinami policyjnymi. „Rodzina Policyjna” pozyskiwała środki na swoją działalność, organizując amatorskie przedstawienia teatralne, zabawy taneczne i ogrodowe czy koncerty muzyczne. Ze zgromadzonych funduszy finansowano kolonie letnie dla dzieci, wycieczki, uroczystości, imprezy świąteczne czy zawody sportowe, a zimą kuligi.



▲ Zbiórka pieniędzy na rzecz bezrobotnych w Bielsku, zorganizowana przez koło przy Powiatowej Komendzie PWŚl. w Bielsku, 1933 r. (ze zbiorów Ogólnopolskiego Stowarzyszenia Rodzina Policyjna 1939 r.)



▲ Fotografia ze zbiorów Ogólnopolskiego Stowarzyszenia Rodzina Policyjna 1939 r.

STREFA EDUKACJI

Zwróć uwagę na...

- ▶ główne cele działalności i zadania Stowarzyszenia „Rodzina Policyjna”;
- ▶ przenikanie się sfery służbowej i prywatnej funkcjonariuszy policji.

Czy wiesz, że...

- ▶ Mimo że pierwsze koła „Rodziny Policyjnej” na Górnym Śląsku założono już w 1929 r., to dopiero rok 1931 był okresem aktywnego rozwoju stowarzyszenia na tym terenie. W województwie śląskim istniało wówczas 21 kół, skupiających łącznie 1 tys. członków zwyczajnych i nadzwyczajnych. Nie łączyły ich jednak żaden nadrzędny statut ani organ, który nadawałby ton tej działalności. Pomimo to już w 1932 r. liczba członków „Rodziny Policyjnej” w województwie wrosła do ok. 1,6 tys. osób.
- ▶ Zakładanie kół „Rodziny Policyjnej” na Górnym Śląsku było szczególnie propagowane ze względu na charakter i specyfikę regionu. W stowarzyszeniu widziano przede wszystkim organizatora letniego wypoczynku dla dzieci policjantów, wysyłanych poza region uprzemysłowiony i silnie zanieczyszczony do dobrych warunków klimatycznych panujących w uzdrowiskach letniskowych. Ten rodzaj działalności uznawano za najistotniejszą dziedzinę pracy stowarzyszenia na Górnym Śląsku.
- ▶ Wiele zaangażowania „Rodzina Policyjna” wkładała także w urządzenie zabaw dla dzieci, w tym m.in. organizowane przez wszystkie koła Święto Matki, Święto Sadzenia Drzewek, Gwiazdkę i Mikołaja. Urządzano również wycieczki krajoznawcze, zabawy, uczono robótek ręcznych, tworzone sekcje sportowe, pomagano w lekcjach, przeprowadzano ćwiczenia teatralne i uczono tańców narodowych.
- ▶ Duża aktywność przejawiała się również w organizacji życia społeczno-towarzyskiego dla dorosłych. Odbywały się prelekcje, kursy, zabawy, koncerty, wycieczki krajoznawcze. Powstawały świetlice, czytelnie pism i książek, w których organizowano zebrania towarzyskie, odczyty, kursy języka polskiego. Powstawały sekcje sportowe, teatralne, chóry. Prowadzono naukę kroju, szycia i robótek ręcznych. Tworzono sekcje opieki nad chorymi funkcjonariuszami i grobami policjantów.
- ▶ Pierwszą przewodniczącą Zarządu Okręgowego „Rodziny Policyjnej” w województwie śląskim, wybranego 10 stycznia 1932 r., została żona Głównego Komendanta PWŚI. Zofia Żółtaszkowa. Pierwszą jego uchwałą było przystąpienie do Naczelnego Zarządu Stowarzyszenia „Rodzina Policyjna” Policji Państwowej w Warszawie. Następczynią Żółtaszkowej na stanowisku była żona zastępcy Głównego Komendanta PWŚI. Małgorzata Jeziorska, która funkcję przewodniczącej sprawowała aż do wybuchu II wojny światowej.

SPORT

Wkrótce po utworzeniu śląskiej policji zaczęto również zakładać policyjne kluby sportowe. Działalność ta wspierana była przez Główną Komendę PWSł., świadomą wagi dobrej kondycji fizycznej funkcjonariuszy. W 1924 r. w Katowicach powstał Policyjny Klub Sportowy „Katowice”, który w następnych latach wchłonął mniejsze kluby z innych miejscowości, stając się reprezentacyjnym klubem województwa. Działał on aż do wybuchu II wojny światowej i trenował sportowców w ramach wielu sekcji. Śląscy policjanci z powodzeniem startowali m.in. w Ogólnokrajowych Zawodach Sportowych Policji Państwowej. Poza rywalizacją typowo policyjną przedstawiciele takich dyscyplin jak boks czy szermierka odnosili sukcesy na arenach krajowych i międzynarodowych, reprezentując Polskę także podczas XI Letnich Igrzysk Olimpijskich w Berlinie w 1936 r.



▲ Sport był ważnym elementem szkoleń policjantów, ponieważ pomagał w utrzymaniu dobrej kondycji fizycznej. Na zdjęciu kurs fizycznego wyszkolenia w Komendzie Rezerwy PWŚl. w Katowicach, 1925–1926 (ze zbiorów Archiwum Akt Nowych)



▲ Jedną z popularniejszych dyscyplin sportowych uprawianych przez funkcjonariuszy w ramach policyjnych klubów sportowych była piłka nożna. Na zdjęciu drużyna piłkarska Policyjnego Klubu Sportowego w Katowicach, 1924–1926 (ze zbiorów Archiwum Akt Nowych)

Medale z zawodów
policyjnych (ze zbiorów
Grzegorza Grześkowiaka)



▼ Mecz bokserski między PKS „Katowice” a Klubem Sportowym IKP-Lódź.
W czarnych koszulkach z emblematami PKS – śląscy policjanci, lata 30. XX w.
(ze zbiorów Muzeum Historii Katowic)



STREFA EDUKACJI

Zwróć uwagę na...

- ▶ rolę aktywności sportowej w życiu zawodowym i prywatnym funkcjonariuszy PWŚL,
- ▶ różnorodność uprawianych dyscyplin sportowych i idący za tym udział w wydarzeniach sportowych w kraju i za granicą,
- ▶ organizację klubów sportowych funkcjonariuszy policji,
- ▶ reprezentowanie Polski przez funkcjonariuszy PWŚL. na igrzyskach olimpijskich.

Czy wiesz, że...

- ▶ W ramach działalności policyjnych klubów sportowych można było uprawiać różne dyscypliny sportu. W PKS „Katowice” działały sekcje piłki nożnej, lekkoatletyczna, ciężkoatletyczna, bokserska, tenisowa, narciarska, szachowa, strzelecka, pływacka, szermiercza, kolarska czy konna.
- ▶ Ważnym wydarzeniem w życiu policjantów-sportowców były Ogólnokrajowe Zawody Sportowe Policji Państwowej. W okresie międzywojennym odbyły się cztery takie imprezy. Pierwsze trzy edycje zorganizowano w Warszawie w latach 1926–1928, natomiast ostatnią w 1929 r. w Katowicach (jej organizatorem była Główna Komenda PWŚL. oraz PKS „Katowice”). W pierwszych zawodach wzięło udział niewielu sportowców z PWŚL., którzy osiągnęli słabe wyniki. Natomiast w ogólnej punktacji IV edycji PKS „Katowice” zajęli pierwsze miejsce. W zawodach uczestniczyło wówczas pięciuset policjantów z całego kraju, konkurujących ze sobą w lekkoatletyce, strzelaniu, marszach, boksie, szermierce, pływaniu i kolarstwie. Delegacja organizatorów, w której skład wchodził m.in. Komendant Główny PP, Główny Komendant PWŚL. insp. Józef Żółtaszek i jego zastępca podinsp. Józef Jeziorski, ofiarowali prezydentowi II RP Ignacemu Mościckiemu pamiątkowy złoty medal w oprawie z węgla, który wykonał przodownik PWŚL. Alojzy Wierczyński. W kolejnych latach zawody nie były organizowane ze względu na złą sytuację finansową, spowodowaną m.in. kryzysem gospodarczym. Później pomysł całkowicie zarzucono na rzecz organizacji zawodów w poszczególnych okręgach PP.
- ▶ W 1936 r. odbyły się Igrzyska Olimpijskie w Berlinie. W składzie drużyny olimpijskiej w szpadzie i szermierce znaleźli się starszy posterunkowy Antoni Sobik (szabla drużynowo i indywidualnie), starszy posterunkowy Teodor Zaczyk (szpada i szabla drużynowo) i posterunkowy Rajmund Karwicki (szpada drużynowo) z PKS „Katowice”.

KRES FORMACJI

Kres Policji Województwa Śląskiego nadszedł wraz z wybuchem II wojny światowej. Już od 23 sierpnia 1939 r. śląscy policjanci ścierali się na terenach przygranicznych z niemieckimi oddziałami Freikorps Ebbinghaus, a po wybuchu wojny walczyli z regularnymi jednostkami Wehrmachtu. W nocy z 2 na 3 września rozpoczęła się ewakuacja niemal całego korpusu na wschodnie tereny II RP. Po 17 września i agresji Armii Czerwonej na Polskę prawie 12,5 tys. polskich policjantów, w tym funkcjonariusze PWSł., dostało się do sowieckiej niewoli. Wiosną 1940 r. część z nich podzieliła tragiczny los tysięcy polskich obywateli – ofiar Zbrodni Katyńskiej. Choć formalnie PWSł. nigdy nie została rozwiązana, oficjalnie przestała istnieć 6 maja 1945 r. wraz ze zniesieniem przez Krajową Radę Narodową statutu organicznego województwa śląskiego. Przez kolejne dziesięciolecia działalność formacji skazana była na zapomnienie, a funkcjonariusze, którzy przeżyli wojnę, spotykali się z szykanami i ostracyzmem ze strony komunistycznych władz Polski.

Różnie potoczyły się losy policjantów, którzy znaleźli się pod okupacją niemiecką. Trafiali oni do obozów koncentracyjnych, obozów pracy lub byli zmuszani do służby w Policji Polskiej Generalnego Gubernatorstwa. Niektórych wcielono siłą do Wehrmachtu lub do niemieckiej policji. Ci, którzy zdołali we wrześniu 1939 r. przekroczyć granicę Rumunii i Węgier, zostali internowani. Niektórym z nich udało przedostać się do Francji lub na Bliski Wschód, gdzie wstąpili do formowanych tam Polskich Sił Zbrojnych. Nieliczni funkcjonariusze działali w konspiracji, współpracując m.in. z Armią Krajową. Na zdjęciu grób policjanta zmarłego w Obozie Internowania w Slatinie na terenie Rumunii (ze zbiorów Grzegorza Grześkowiaka)



▲ Funkcjonariusze z posterunku granicznego w Łagiewnikach (obecnie dzielnica Bytomia) na fotografii wykonanej 31 sierpnia 1939 r. – w ostatnim dniu przed wybuchem wojny (ze zbiorów Grzegorza Grześkowiaka)





▲ Większość funkcjonariuszy Policji Państwowej oraz PWŚl., którzy po 17 września 1939 r. dostali się w ręce Sowietów, trafiła do obozów, łagrów i więzień, w tym do największego Obozu Specjalnego w Ostaszkwie na terenie ZSRS. Wiosną 1940 r. niemal wszystkich przetrzymywanych tam jeńców zamordowano w czasie egzekucji w siedzibie Obwodowego Zarządu NKWD w Kalininie (obecnie Twer) i pochowano w „dołach śmierci” w rejonie wioski Miednoje. Na zdjęciu szczątki polskich jeńców wojennych ekshumowane z „dołu śmierci” w Miednoje, sierpień 1991 r. (fot. A. Załęski, ze zbiorów Ogólnopolskiego Stowarzyszenia Rodzina Policyjna 1939 r.)

STREFA EDUKACJI

Zwróć uwagę na...

- ▶ udział funkcjonariuszy PWŚl. w starciach przygranicznych przed wybuchem II wojny światowej i w regularnych działaniach wojennych we wrześniu 1939 r.,
- ▶ tragiczne losy funkcjonariuszy PWŚl., którzy po 17 września 1939 r. dostali się do sowieckiej niewoli, a wiosną 1940 r. zostali wymordowani ramach Zbrodni Katyńskiej,
- ▶ różnorodne losy policjantów pod okupacją niemiecką oraz udział funkcjonariuszy PWŚl. w walce o wolność Polski,
- ▶ brak formalnego rozwiązania PWŚl.

Czy wiesz, że...

- ▶ Sonderformation Ebbinghaus (inaczej Freikorps Ebbinghaus) była niemiecką formacją paramilitarną, utworzoną na terenie Niemiec po rozbiciu przez śląską policję w połowie sierpnia 1939 r. organizacji dywersyjnych działających w województwie śląskim (zob. s. 36). Jej członków wyróżniało antypolskie nastawienie, a jednocześnie dobra znajomość języka polskiego oraz terenu, składała się bowiem z uciekinierów z województwa śląskiego oraz obywateli polskich pracujących w Niemczech. Organizacja działała pod auspicjami Abwehry. Swoją nazwę wzięła od nazwiska dowódcy, kpt. Ernsta Ebbinghause. Z chwilą wybuchu wojny jej oddziały miały przekroczyć granicę i zająć ważniejsze zakłady przemysłowe na Górnym Śląsku. Zanim jednak do tego doszło, już 23 września 1939 r. pierwsze potyczki z członkami formacji stoczyli funkcjonariusze PWŚl. pilnujący granicę, *de facto* rozpoczynając działania obronne II wojny światowej. Szacuje się, że w ostatnich dniach sierpnia 1939 r. zbrojne incydenty na terenach przygranicznych na Górnym Śląsku miały miejsce w 45 punktach. W walkach tych brali udział m.in. śląscy policjanci, a także funkcjonariusze Straży Granicznej i oddziały Samoobrony Powstańczej. 1 września ok. godz. 3.00 członkowie Sonderformation Ebbinghaus przekroczyli polsko-niemiecką granicę państwową i zaatakowali obiekty przemysłowe na terenie województwa śląskiego. Wobec polskiego kontrataku siłami złożonymi m.in. z funkcjonariuszy PWŚl. formacja ta nie zrealizowała swych zadań i musiała się wycofać, ponosząc duże straty. W kolejnych dniach członkowie Sonderformation brali udział m.in. w walkach o Chorzów i Katowice oraz w szeregu akcji pacyfikacyjnych, w których odznaczyli się brutalnością i okrucieństwem. Formację rozwiązano pod koniec września 1939 r. Większość jej członków wcielono następnie do Wehrmachtu.

UPAMIĘTNIENIE

Największą nekropolią policyjną na świecie jest Polski Cmentarz Wojenny w Miednoje, upamiętniający zamordowanych policjantów II Rzeczypospolitej – ofiary Zbrodni Katyńskiej. Uroczyscie otwarto go 2 września 2000 r. Spoczywa na nim 6311 jeńców z Obozu Specjalnego NKWD w Ostaszkowie, w tym 1231 funkcjonariuszy Policji Województwa Śląskiego. Pamięć o śląskich policjantach pielęgnowana jest również lokalnie w wielu miejscowościach dawnego województwa. W ostatnich latach powstało szereg publikacji przybliżających historię formacji, wystaw o charakterze edukacyjnym i rocznicowym, organizowane są prelekcje, konferencje oraz warsztaty dla szkół. W działalność tę włącza się wiele instytucji, w tym przede wszystkim Ogólnopolskie Stowarzyszenie Rodzina Policyjna 1939 r. z siedzibą w Katowicach oraz katowicki Oddział Instytutu Pamięci Narodowej.

Od 1993 r. na terenie Komendy Wojewódzkiej Policji w Katowicach znajduje się Grób Policjanta Polskiego z prochami nieznanego funkcjonariusza policji II RP, ekshumowanymi z „dołu śmierci” w Miednoje. Każdego roku w kwietniu organizowane są w tym miejscu ogólnopolskie uroczystości upamiętniające Zbrodnię Katyńską, a we wrześniu – agresję sowiecką na Polskę (ze zbiorów Ogólnopolskiego Stowarzyszenia Rodzina Policyjna 1939 r.)





▲ Tabliczki epitafijne na Polskim Cmentarzu Wojennym w Miednoje (ze zbiorów Ogólnopolskiego Stowarzyszenia Rodzina Policyjna 1939 r.)



▲ Odświeżenie tablicy pamiątkowej poświęconej funkcjonariuszom PWSl., ofiarom Zbrodni Katyńskiej, na terenie Komendy Miejskiej Policji w Zabrze, 9 listopada 2012 r. Asystują członkowie grupy rekonstrukcyjnej Policji Województwa Śląskiego (fot. Zbigniew Gołasz)

STREFA EDUKACJI

Zwróć uwagę na...

- ▶ miejsca pamięci związane z Policją PWŚl. i PP w kraju i za granicą,
- ▶ specjalne znaczenie Grobu Policjanta Polskiego na terenie KWP w Katowicach,
- ▶ obecną działalność stowarzyszeń policyjnych, w tym Ogólnopolskiego Stowarzyszenia Rodzina Policyjna 1939 r. z/s w Katowicach.

Czy wiesz, że...

- ▶ Los tysięcy polskich oficerów wziętych do niewoli przez Sowieców przez dziesięciolecia pozostawał nieznany. O ile udało się zlokalizować groby przetrzymywanych w obozie w Kozielsku, pogrzebanych w Katyniu, o tyle wciąż nieodkryte pozostawało miejsce spoczynku jeńców z Ostaszkowa, ze Starobielska i z innych miejscowości. Dopiero oficjalne przyznanie się przez stronę rosyjską do odpowiedzialności za Zbrodnię Katyńską, do którego doszło 13 kwietnia 1990 r., pozwoliło na podjęcie poszukiwań szczątków zamordowanych. 15 sierpnia 1991 r. rozpoczęto prace na terenie dawnego ośrodka wypoczynkowego NKWD w wiosce Miednoje w Rosji. Już pierwszego dnia, po zdjęciu górnej warstwy ziemi, odkryto masowy grób ok. 200 ofiar. O tym, że są to funkcjonariusze PP i PWŚl. z okresu II RP, świadczyły granatowe płaszcze i mundury policyjne, okucia daszków czapek, odznaki policyjne z numerami służbowymi czy naramienniki, w tym z metalowymi bądź haftowanymi złotymi śląskimi orzełkami. W trakcie prac kontynuowanych przez kolejne dwa tygodnie oraz w latach 1994–1995 odsłonięto 23 tzw. doły śmierci ze szczątkami ofiar oraz trzy doły z zakopanymi rzeczami osobistymi oraz fragmentami umundurowania i wyposażenia.
- ▶ Otwarty 2 września 2002 r. Polski Cmentarz Wojenny w Miednoje w Rosji jest największym cmentarzem ofiar Zbrodni Katyńskiej. Jednocześnie jest też największą nekropolią policyjną na świecie oraz największym cmentarzem powstańców śląskich. Pochowano na nim kilkuset (według niektórych szacunków 700–800) weteranów powstań śląskich, pełniących w II RP służbę w PWŚl.
- ▶ Przedmioty wydobyte w czasie prac badawczo-ekshumacyjnych z „dołów śmierci” w Miednoje zostały przekazane do Muzeum Wojska Polskiego w Warszawie, a następnie do utworzonego 29 czerwca 1993 r. Muzeum Katyńskiego – Oddziału Martyrologicznego Muzeum Wojska Polskiego. Obecnie dużą ich część można oglądać na wystawie stałej w siedzibie muzeum w gmachu Cytadeli Warszawskiej.

BILANS

- ▶ 2970 osób liczył garnizon PWŚl. w 1922 r., a 3199 w 1924 r. W kolejnych latach liczba funkcjonariuszy malała. Ponowny wzrost – o 670 etatów – nastąpił dopiero w 1938 r. po przyłączeniu Zaolzia do Polski.
- ▶ 3585 osób zatrudnionych było w śląskiej policji w 1939 r.
- ▶ Ok. 10 proc. wszystkich policjantów II RP stanowili funkcjonariusze PWŚl.
- ▶ 12 pań służyło w śląskiej policji w 1927 r., wszystkie w stopniu posterunkowego. Ogólnie w źródłach z lat 1922–1939 uchwytanych jest tylko kilkanaście nazwisk funkcjonariuszek.
- ▶ 4 głównych komendantów stało kolejno na czele PWŚl.: płk Stanisław Młodnicki oraz inspektorzy PWŚl. Leon Wróblewski, Adam Kocur i Józef Żółtaszek.
- ▶ 23 funkcjonariuszy PWŚl. zginęło do 1939 r. podczas pełnienia obowiązków służbowych.
- ▶ Ponad 40 potyczek i 4 bitwy stoczyli śląscy policjanci z niemieckimi oddziałami Freikorps Ebbinghaus w okresie od 23 sierpnia do 1 września 1939 r. na polsko-niemieckiej granicy na obszarze województwa śląskiego.
- ▶ Blisko 2,5–3 tys. funkcjonariuszy Policji Państwowej oraz PWŚl. poległo, zostało zamordowanych lub zmarło w wyniku odniesionych ran we wrześniu 1939 r. Podobnej liczbie udało się ewakuować za granicę.
- ▶ 1231 funkcjonariuszy PWŚl., ofiar Zbrodni Katyńskiej, pochowanych jest na Polskim Cmentarzu Wojennym w Miednoje na terenie Rosji.
- ▶ Ok. 70–80 proc. stanu osobowego korpusu PWŚl. z września 1939 r. zginęło w czasie II wojny światowej.



▲ *Oddział Konny PWŚI. w czasie parady w Katowicach,
11 listopada 1933 r. (ze zbiorów NAC)*

Dodatkowe ciekawostki

- ▶ **UTWORZENIE POLICJI** PWŚl., podobnie jak PP, została utworzona na wzór wojskowy, tzn. między nią a instytucjami wojskowymi istniało szereg podobieństw w zakresie organizacji i wyszkolenia (m.in. hierarchizacja stanowisk i stopni, istnienie funkcji kierowniczych, opiekuńczych i kontrolnych między podwładnymi i przełożonymi, odpowiedzialność w stosunku do osób stojących wyżej w hierarchii, staranna selekcja kandydatów, szkolenie, odpowiedzialność dyscyplinarna i karna, umundurowanie, uzbrojenie i przysięga oraz pisemny bądź ustny sposób przekazywania zadań).
- ▶ **ODRĘBNOŚĆ FORMACJI** PWŚl. utrzymywana była przez Skarb Śląski. Jednak na bieżącą działalność Powiatowe i Miejskie Komendy PWŚl. pozyskiwały dodatkowe środki z różnych źródeł, np. prowadząc sprzedaż warzyw i kwiatów uprawianych przez policjantów, mięsa i skór hodowanych królików, miodu z pasiek, a nawet nawozu końskiego, przeznaczonego na użyźnianie ziemi pod uprawy.
- ▶ **ORGANIZACJA** Organizacyjnie PP podzielona była na komendy okręgowe odpowiadające województwom, komendy powiatowe – powiatom, komisariaty – miastom i dzielnicom oraz posterunki – gminom. Główny Komendant PWŚl. miał pozycję równoprawną z Komendantem Głównym PP, a jednocześnie, z racji wojewódzkiego charakteru formacji, z Komendantem Okręgowym PP.
- ▶ **ORGANIZACJA** Życiorys Głównego Komendanta PWŚl. insp. dr. Adama Kocura to gotowy scenariusz na film o losach Górnolązaków z pierwszej połowy XX w. Adam Kocur urodził się w 1894 r. w Kuźni Raciborskiej w rodzinie o polskiej świadomości narodowej. Studia teologiczne na Uniwersytecie Wrocławskim przerwał mu wybuch I wojny światowej w 1914 r. Jako obywatel pruski został powołany do armii niemieckiej. Służbę zakończył wraz z końcem wojny w 1918 r. w stopniu podporucznika. Następnie wziął udział w powstaniu wielkopolskim i awansował na porucznika. Po utworzeniu Polskiego Komisariatu Plebiscytowego w Bytomiu został przeniesiony na Górną Śląsk. W czasie II powstania śląskiego służył w sztabie Polskiej Organizacji Wojskowej Górnego Śląska. Po utworzeniu Policji Górnego Śląska oddelegowano go w jej szeregi w stopniu kapitana. Służył w Katowicach, Gliwicach i Królewskiej Hucie. W czasie III powstania dowodził m.in. akcją rozbrajania niemieckich policjantów na terenie Katowic oraz organizował Żandarmerię Górnego Śląska. Po przejęciu części Górnego Śląska przez Polskę do listopada 1922 r. był komendantem PWŚl. w Katowicach, a następnie rozpoczął studia prawnicze na Uniwersytecie Jagiellońskim w Krakowie. W maju 1928 r. uzyskał doktorat z prawa. Gdy po przewrocie majowym w 1926 r. władzę w województwie śląskim przejęli politycy sanacji, Adam Kocur jako jej zwolennik, będący w dobrych relacjach z nowym wojewodą Michałem Grażyńskim, a zarazem osoba z doświadczeniem oraz wiedzą fachową, 27 listopada 1926 r. otrzymał nominację na stopień

Głównego Komendanta PWŚl. Funkcję tę pełnił do 25 maja 1928 r. Pięć dni później został wybrany prezydentem miasta Katowic, który to urząd sprawował do 3 września 1939 r. W latach 1930–1939 był posłem do Sejmu Śląskiego. Po wybuchu II wojny światowej wraz z wycofującym się wojskiem przedarł się do Rumunii i na Węgry, skąd w lutym 1940 r. przedostał się do Francji. Wstąpił do Polskich Sił Zbrojnych na Zachodzie w stopniu majora, a po upadku Francji razem z wojskiem został ewakuowany do Wielkiej Brytanii. Tam pozostał do końca wojny, do 1942 r. służąc w wojsku i patrolując wybrzeże jako dowódca pociągów pancernych. Po wojnie pozostał na emigracji. W 1949 r. wznowił studia teologiczne w Rzymie i w 1951 r. przyjął święcenia kapłańskie. Od 1957 r. pełnił obowiązki kanclerza Kurii Biskupiej dla Polaków we Frankfurcie nad Menem w Niemczech. Zmarł w 1965 r.

► **ORGANIZACJA** Struktura organizacyjna Głównej Komendy PWŚl. ukształtowała się jesienią 1922 r. Tworzyły ją Oddziały I Administracyjny i Adiutantury, zajmujący się całokształtem spraw administracyjnych, II Gospodarczy, odpowiadający za zaopatrzenie i inwestycje techniczne, III Szkolny, który jednocześnie działał jako Główna Szkoła Policji w Świętochłowicach i IV – D Śledczy (który w 1926 r. przejął również kompetencje i kadre Policji Politycznej), walczący z przestępczością pospolitą i kryminalną, polityczną, szpiegostwem i działaniami antypaństwowymi, mający swoje komórki w poszczególnych komendach powiatowych. Prócz tego utworzono Oddział Inwigilacyjny, gromadzący dane o przejawach życia politycznego i społecznego, w 1924 r. włączony w struktury Urzędu Śledczego, Oddział Konny Głównej Komendy PWŚl. oraz Oddział Policji Przemysłowej. Do końca listopada 1922 r. w strukturze głównej komendy działał również Oddział Kontroli Granicznej, którego funkcje przejęły następnie odpowiednie komendy i komisariaty. W 1929 r., po wielu reorganizacjach, ustalono zasady organizacji służby śledczej. Przy Głównej Komendzie PWŚl. utworzono wówczas Urząd Śledczy jako jednostkę fachową oraz dwa Wydziały Śledcze w Królewskiej Hucie i w Katowicach z odpowiednią kompetencją terytorialną. Przy tej ostatniej powstała również pracownia fotograficzna. Pozostałym komendom powiatowym, komisariatom i większym jednostkom przydzielono szeregowych policji śledczej. W 1938 r., w związku z rozwojem ruchu drogowego oraz coraz większą liczbą wypadków komunikacyjnych, przy Głównej Komendzie PWŚl. utworzono Komisariat Drogowy, którego zadaniem było zwalczanie wykroczeń w zakresie ruchu kołowego.

► **ORGANIZACJA** W marcu 1927 r. w komisariatach wprowadzono funkcję dzielnicową ze szczegółowym określeniem jego zadań i obowiązków.

► **ORGANIZACJA / SZKOLNICTWO POLICYJNE** Z dniem 1 grudnia 1931 r., po kolejnej reorganizacji, na miejsce Komendy Szkoły PWŚl. i Komendy Rezerwy przy Powiatowej Komendzie PWŚl. w Katowicach rozpoczęła działalność Komenda Rezerwy PWŚl. w Katowicach. Na mocy rozporządzenia śląskiego Urzędu Wojewódzkiego z 9 lutego 1932 r. rezerwy działały w charakterze pogotowia policyjnego. Do ich zadań należało likwidowanie nagłych i niezapowiedzianych zakłóceń bezpieczeństwa i spokoju publicznego, w sytuacji gdy miejscowe siły policyjne nie były do tego dostatecznie przygotowane, oraz doraźne wzmoc-

nienie komisariatów i posterunków w przypadku przewidywanych zagrożeń. Siły rezerwowe mogły zostać użyte do tłumienia rozruchów, rozpraszania nielegalnych demonstracji i zgromadzeń, przeprowadzania obław w pościgu za niebezpiecznymi przestępcami czy współdziałania w razie klęsk żywiołowych. Do 1936 r. zawieszono było prowadzenie szkoleń szeregowych funkcjonariuszy, z wyjątkiem kursów doskonalenia zawodowego. Komenda Rezerwy PWŚl. podlegała bezpośrednio Głównemu Komendantowi PWŚl., a policjanci byli skoszarowani. Komendantem jednostki był nadkom. Ludwik Kloske, a następnie nadkom. Ignacy Piechaczek.

- ▶ **SZKOLNICTWO POLICYJNE** W 1934 r. w Chorzowie powstało Stowarzyszenie Hodowców Psów Policyjnych, które miało 13 oddziałów na terenie całego województwa. 30 maja 1937 r. w Katowicach otwarto pierwszą w województwie śląskim szkołę tresury psów „Wzgórze Kościuszki”. Była to nowoczesna placówka, w której układano psy policyjne i ochronne oraz hodowano psy rasowe.
- ▶ **PO SŁUŻBIE** „Samopomoc” PWŚl. z siedzibą przy Głównej Komendzie PWŚl. (do 1928 r. pod nazwą Związek Funkcjonariuszy PWŚl. „Samopomoc”), oprócz organizacji bezpłatnej pomocy lekarskiej dla swoich członków i ich rodzin udzielała zapomóg, pożyczek, wspierała wdowy i sieroty po zmarłych funkcjonariuszach, pomagała w kształceniu młodzieży i niosła doraźną pomoc członkom i ich rodzinom w razie wypadków. Prócz tego jednym z głównych przejawów działalności organizacji było ułatwianie dostępu do kuracji uzdrowiskowych poprzez zakładanie własnych domów zdrowia. W okresie międzywojennym „Samopomoc” PWŚl. była właścicielem dwóch takich ośrodków. Z ich oferty korzystali nie tylko śląscy funkcjonariusze, ale również PP. Już w maju 1924 r. zakupiono drewnianą willę w Zakopanem, którą nazwano „Ślązaczka”. Wkrótce uruchomiono w niej Policyjny Dom Zdrowia. W kolejnych miesiącach willa była rozbudowywana i modernizowana. W domu tym leczono przede wszystkim funkcjonariuszy zarażonych gruźlicą oraz ich rodziny, a także organizowano ogólne leczenie i wypoczynek dla policjantów po służbie pełnionej w ciężkich warunkach ośrodka przemysłowego, jakim był Górny Śląsk. Prócz tego w willi funkcjonariusze wraz z rodzinami spędzali na własny koszt swoje urlopy. W 1927 r. do ich dyspozycji były czytelnia i świetlica, kręgielnia, sala bilardowa, radio, patefon oraz wypożyczalnia sprzętu sportowo-rekreacyjnego. Wobec dużego zapotrzebowania na kuracje uzdrowiskowe „Samopomoc” podjęła decyzję o budowie drugiego policyjnego domu zdrowia. Prace rozpoczęto w 1929 r. na terenie zakupionego majątku w Nierodzimiu koło Skoczowa. Akcję budowy prowadzono pod hasłem X-lecia Niepodległości Polski i ukończono ją w czerwcu 1930 r. Patronem domu został marszałek Józef Piłsudski. W Nierodzimiu leczono m.in. policjantów chorych na reumatyzm, którzy korzystali z kąpeli borowinowych w Śląskich Kąpielach Borowinowych w Ustroniu. W willi kwaterowano również dzieci funkcjonariuszy w ramach letniego wypoczynku organizowanego przez „Rodzinę Policyjną”.
- ▶ **KRES FORMACJI** W lutym 1940 r. w obozie w Ostaszku przetrzymywano 6396 jeńców: 282 oficerów polskich, żandarmerii i Korpusu Obrony Pogranicza, 784 podoficerów policji i żandarmerii, 5001 szeregowych policjantów i żan-

darmów, 114 strażników więziennych, 6 wywiadowców i 182 innych jeńców: duchownych, lekarzy, osadników wojskowych. 5 marca 1940 r. na posiedzeniu Biura Politycznego Komitetu Centralnego Wszechkomunistycznej Partii (bolszewików), w której zasiadał m.in. Józef Stalin, zaakceptowano wniosek Ławrientija Berii o rozpatrzenie w trybie specjalnym z zastosowaniem najwyższego wymiaru kary, czyli rozstrzelania 14 736 jeńców osadzonych w obozach na terenie ZSRS, zachodniej Ukrainy i Białorusi (zob. *Tekst źródłowy nr 14*, s. 88–89).

- ▶ **KRES FORMACJI** Po 1945 r. spośród wszystkich funkcjonariuszy policji II RP, w tym PWŚl., którzy przeżyli wojnę, 774 zostało zatrudnionych w nowej formacji bezpieczeństwa, jaką była Milicja Obywatelska. Wykorzystano ich m.in. do wyszkolenia i przekazania wiedzy zawodowej młodszym milicjantom. Mimo swoich kwalifikacji w ramach oczyszczania szeregów z „wrogich” elementów przedwojennego państwa i dla „dobra służby” zostali oni zwolnieni z MO do 1949 r.
- ▶ **UPAMIĘTNIE NIE** 5 listopada 1990 r. na spotkaniu rodzin policjantów II RP, które odbyło się w Komendzie Wojewódzkiej Policji w Katowicach, utworzono Ogólnopolskie Stowarzyszenie Rodzina Policyjna 1939 r. Głównym celem tej organizacji jest przywracanie i kultywowanie pamięci o funkcjonariuszach policji II RP: o ich udziale w walkach obronnych we wrześniu 1939 r., śmierci, jaką ponieśli z rąk funkcjonariuszy NKWD wiosną 1940 r., o losie ich rodzin oraz o historii tych, którzy przeżyli wojnę. W skład Stowarzyszenia wchodzi krewni funkcjonariuszy PP i PWŚl. II RP. Od 2008 r. przy Stowarzyszeniu, które ma swoją siedzibę w KWP w Katowicach, działa udostępniona do zwiedzania Izba Pamięci. Na terenie całej Polski powstają tablice pamiątkowe i pomniki, które przypominają o funkcjonariuszach policji, jak również są prowadzone liczne inicjatywy edukacyjne. Stowarzyszenie aktywnie wspierało m.in. budowę Polskiego Cmentarza Wojennego w Miednoje.
- ▶ **UPAMIĘTNIE NIE** Inicjatorem budowy Grobu Policjanta Polskiego na terenie Komendy Wojewódzkiej Policji w Katowicach było Ogólnopolskie Stowarzyszenie Rodzina Policyjna 1939 r. Inicjatywę wsparło szereg podmiotów: władz policyjnych, państwowych, wojewódzkich i miejskich, w tym Rada Ochrony Pamięci Walk i Męczeństwa w Warszawie oraz sami funkcjonariusze policji. Uroczysty pogrzeb nieznanego z imienia i nazwiska policjanta II RP odbył się tam 17 września 1993 r. – w rocznicę sowieckiej agresji na Polskę. Szczątki, które spoczęły w Grobie Policjanta Polskiego, pochodzą z jednego z „dołów śmierci” w Miednoje i zostały ekshumowane 16 sierpnia 1991 r. Pochowano je w stalowej trumnie wykonanej w Hucie „Baildon” w Katowicach. Nad grobem stanął pięciometrowy drewniany krzyż. Na płycie, prócz napisu „Grób Policjanta Polskiego”, umieszczono odlaną z brązu czapkę policyjną z numerem służbowym 1399. Tuż obok ustawiono tablice z nazwiskami pomordowanych policjantów. Grób Policjanta Polskiego jest jedynym miejscem w kraju, w którym spoczywają ekshumowane szczątki ofiary Zbrodni Katyńskiej. Jednocześnie jest to jedyny na świecie grób nieznanego policjanta. Rada Miejska w Katowicach uznała go za Miejsce Pamięci Narodowej.

KALENDARIUM

jesień 1918 – utworzenie Żandarmerii Krajowej Śląska Cieszyńskiego, pełniącej służbę na terenie Śląska Cieszyńskiego

listopad 1918 – utworzenie Milicji Polskiej Księstwa Cieszyńskiego (rozwiązana w lutym 1919)

maj 1919 – utworzenie na Śląsku Cieszyńskim Milicji Śląskiej (rozwiązana 9 lutego 1920)

28 VI 1919 – podpisanie traktatu wersalskiego. Na podstawie art. 88 utworzono górnośląski obszar plebiscytowy i zarządzono przeprowadzenie na Górnym Śląsku plebiscytu

24 VII 1919 – ustawa o polskiej Policji Państwowej powołująca jednolitą formację policyjną na terenie II RP

15 VII 1920 – uchwalenie przez Sejm Ustawodawczy II RP Ustawy Konstytucyjnej z dnia 15 lipca 1920 r. zawierającej statut organiczny Województwa Śląskiego, która zapowiedziała utworzenie województwa śląskiego i przyznanie mu szerokiej autonomii, w tym prawa do organizacji własnych sił policyjnych i żandarmerii

24 VIII 1920 – Międzysojusznicza Komisja Rządząca i Plebiscytowa dla Górnego Śląska, administrująca terenami objętymi plebiscytem, utworzyła Policję Plebiscytową, która w pierwszych tygodniach zmieniła nazwę na Policję Górnego Śląska

16 VII 1922 – Rozporządzenie w przedmiocie rozwiązania Policji Górnego Śląska, Policji Specjalnej oraz Straży Gminnej, wydane przez Międzysojuszniczą Komisję Rządząca i Plebiscytową na Górnym Śląsku, rozwiązujące wszystkie siły policyjne działające do tej pory na obszarze plebiscytowym

17 VI 1922 – Rozporządzenie Województwa Śląskiego w przedmiocie organizacji Policji Województwa Śląskiego podpisane przez pierwszego wojewodę śląskiego Józefa Rymera

17 VI 1922, ok. 18.00 – wkroczenie pierwszego oddziału Policji Województwa Śląskiego na teren Górnego Śląska przyznanego Polsce – rozpoczęcie służby w pierwszej strefie obejmującej miasto i powiat Katowice

19 VI 1922 – uroczystości przekazania władzy przez aliantów władzom polskim w pierwszej wydzielonej strefie obszaru Górnego Śląska przyznanego Polsce

15 VII 1922 – wcielenie Żandarmerii Krajowej Śląska Cieszyńskiego do PWŚl., formalnie kończące organizację formacji i jej służby na terenie nowo utworzonego województwa śląskiego

1 XII 1922 – likwidacja Oddziału Kontroli Granicznej, podlegającego Głównej Komendzie PWŚl., na rzecz przekazania jego kompetencji odpowiednim komendom i komisariatom

1 XI 1923 – utworzenie Związku Funkcjonariuszy Policji Województwa Śląskiego „Samopomoc”, który następnie przekształcono w spółdzielnię

1924 – założenie Policyjnego Klubu Sportowego „Katowice”

1926 – rozpoczęcie działalności Komendy Szkoły PWŚI. w Katowicach

marzec 1927 – wprowadzenie funkcji dzielnicowego

1929 – reorganizacja służby śledczej – utworzenie Urzędu Śledczego jako wyspecjalizowanej jednostki przy Głównej Komendzie PWŚI. oraz dwóch Wydziałów Śledczych o kompetencjach terytorialnych

1929 – utworzenie Stowarzyszenia „Rodzina Policyjna” przy Policji Państwowej w Warszawie. Powstanie pierwszych kół w województwie śląskim

1931 – rozpoczęcie działalności Komendy Rezerwy PWŚI. w Katowicach

1938 – utworzenie Komisariatu Drogowego przy Głównej Komendzie PWŚI.

23 VIII 1938 – pierwsze starcia funkcjonariuszy PWŚI. z oddziałami Freikorpsu Ebbinghaus na terenach przygranicznych

1 IX 1939 – wybuch II wojny światowej

2/3 IX 1939 – rozpoczęcie ewakuacji korpusu PWŚI. do punktów koncentracji na wschodnich terenach II RP

17 IX 1939 – agresja Związku Sowieckiego na Polskę

IX 1939 – dostanie się do sowieckiej niewoli ok. 230 tys. żołnierzy, w tym ponad 15 tys. oficerów i policjantów Policji Państwowej i PWŚI.

2–23 X 1939 – decyzja Biura Politycznego KC WKP(b) i rozporządzenie Zarządu ds. Jeńców Wojennych o uwolnieniu szeregowców oraz utworzeniu obozów specjalnych w Kozielsku, Starobielsku (przeznaczonych dla polskich oficerów) i w Ostaszkwie (głównie dla policjantów)

5 III 1940 – decyzja Biura Politycznego KC WKP(b), podjęta na wniosek ludowego komisarza spraw wewnętrznych ZSRS Ławrientija Berii, o wymordowaniu jeńców z obozów w Kozielsku, Starobielsku i Ostaszkwie oraz z więzień na terenie tzw. Zachodniej Ukrainy i Zachodniej Białorusi

IV–V 1940 – Zbrodnie Katyńska – wymordowanie ponad 21,7 tys. osób, w tym ok. 6,3 tys. jeńców obozu w Ostaszkwie

2 IV – 22 V 1940 – przetransportowanie więźniów z Ostaszkowa do Zarządu NKWD w Kalininie (obecnie Twer), wykonanie egzekucji i zakopanie ich zwłok w okolicach wsi Miednoje

1943 – odkrycie grobów katyńskich

6 V 1945 – zniesienie przez Krajową Radę Narodową statutu organicznego województwa śląskiego

13 IV 1990 – komunikat sowieckiej agencji TASS o odpowiedzialności NKWD za Zbrodnię Katyńską

IX 1990 – śledztwo Naczelnej Prokuratury Wojskowej ZSRS – ujawnienie miejsc pochówków polskich jeńców w Charkowie (Piatichatki) i Miednoje

17 IX 1993 – poświęcenie Grobu Policjanta Polskiego na terenie Komendy Policji Wojewódzkiej w Katowicach

2 IX 2000 – otwarcie Polskiego Cmentarza Katyńskiego w Miednoje w Rosji

7 V 2020 – zdemontowanie z gmachu dawnej siedziby NKWD w Twerze tablicy poświęconej zamordowanym tam jeńcom obozu w Ostaszkwie – ofiarom Zbrodni Katyńskiej

MODUŁ EDUKACYJNY

Propozycja zadań dla ucznia

1. Posiłkując się treścią i ikonografią wystawy elementarnej „Policja Województwa Śląskiego w II RP” oraz posiadaną wiedzę, wyjaśnij pojęcia:

- ▶ Policja Województwa Śląskiego
- ▶ Policja Górnego Śląska
- ▶ autonomia
- ▶ statut organiczny
- ▶ województwo śląskie
- ▶ komenda powiatowa
- ▶ Zbrodnia Katyńska

2. Na podstawie informacji umieszczonych na wystawie uzupełnij tabelę, wpisując odpowiednie wydarzenia lub daty:

	Rozporządzenie w przedmiocie utworzenia Policji Województwa Śląskiego
15 lipca 1920 r.	
	Rozpoczęcie ewakuacji korpusu PWŚl. na wschodnie tereny II Rzeczypospolitej
16 czerwca 1922 r.	
	Zniesienie statutu organicznego – oficjalny kres istnienia PWŚl.

3. W oparciu o wiedzę zdobytą w czasie lektury wystawy, informacje znalezione w publikacjach na temat powstań śląskich oraz Policji Województwa Śląskiego, a także wiedzę z internetu uzupełnij CV Adama Kocura, Głównego Komendanta Policji Województwa Śląskiego w latach 1926–1928.

ADAM | CV KOCUR



Data i miejsce urodzenia:

Wykształcenie:

Data i miejsce śmierci:

Działalność w okresie przedplebiscytowym – do zakończenia I wojny światowej:

Działalność w okresie powstań śląskich i plebiscytu:

Służba policyjna w okresie II RP:

Działalność polityczna w okresie II RP:

Działalność w czasie II wojny światowej:

Działalność powojenna:

4. Posiłkując się panelami wystawy *Geneza* (w broszurze na s. 7–9), *Utworzenie policji* (w broszurze na s. 11–12), *Odrębność formacji* (w broszurze na s. 22–23), uzupełnij poniższe zdania:

Ustawa Konstytucyjna z dnia 15 lipca 1920 r., zawierająca
..... Województwa Śląskiego, przyznawała przyszłemu województwu szeroką
..... Województwo śląskie otrzymało prawo m.in. do utworzenia własnych sił policyjnych i żandarmerii. Policję Województwa Śląskiego powołano na mocy rozporządzenia z dnia
....., które podpisał pierwszy wojewoda śląski
Swoje zadania formacja realizowała aż do wybuchu II wojny światowej. Jako organ bezpieczeństwa i porządku publicznego podlegała
..... i była utrzymywana z zasobów
..... Ze względu na autonomiczny charakter województwa śląskiego PWŚl. była niezależna od
....., choć organizacyjnie na niej wzorowana. Jednym z jej organizatorów był
....., który został następnie mianowany pierwszym Głównym Komendantem PWŚl.

5. Odszukaj na wystawie poniższe fotografie i dopasuj do nich właściwy opis:



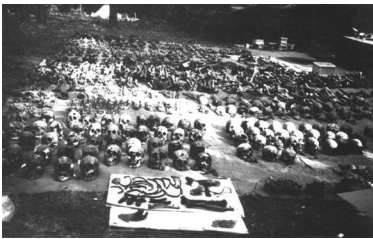
Śląski orzełek, noszony przez funkcjonariuszy PWŚI. na naramiennikach lub patkach kołnierzy mundurów.



Przygotowanie oddziału funkcjonariuszy PWŚI. do wymarszu z Sosnowca do Katowic w dniu objęcia służby 17 czerwca 1922 r.



Szczątki polskich jeńców wojennych ekshumowane z „dołu śmierci” w Miednoje.



Defilada kompanii honorowej PWŚI. w mundurach galowych, Katowice, 1936 r.



Gmach, w którym w Katowicach mieściła się Główna Komenda PWŚI.

7. Wykorzystując wiedzę zdobytą w czasie lektury poszczególnych paneli wystawy oraz analizy umieszczonych na nich fotografii, wpisz do karty pracy odpowiedzi na pytania (sugerowany wydruk tabeli w formacie A4)

PLANSZA II – Geneza	
<p>1. Podaj datę uchwalenia Ustawy Konstytucyjnej przez Sejm Ustawodawczy II RP, zawierającej statut organiczny województwa śląskiego.</p> <p>2. Jakie uprawnienia przyznawała województwu śląskiemu powyższa ustawa?</p> <p>3. Z jakich ziem składało się województwo śląskie w okresie II RP?</p>	
PLANSZA III – Utworzenie policji	
<p>1. Na jakiej formacji wzorowano się przy organizacji PWŚI.?</p> <p>2. Kiedy wydano rozporządzenie powołujące formację?</p>	
PLANSZA IV – Pierwsi funkcjonariusze	
<p>Scharakteryzuj bazę kadrową funkcjonariuszy PWŚI. w okresie jej organizacji.</p>	
PLANSZA V – Objęcie służby	
<p>Opisz, jak wyglądało przejście władzy przez II RP nad przyznaną jej częścią Górnego Śląska z uwzględnieniem roli PWŚI.</p>	
PLANSZA VI – Odrębność formacji	
<p>Wymień główne różnice między PWŚI. a Policją Państwową.</p>	
PLANSZA VII – Umundurowanie i uzbrojenie	
<p>Scharakteryzuj podstawowe umundurowanie funkcjonariusza PWŚI.</p>	

PLANSZA VIII – Organizacja	
Wyjaśnij, na czym polegało dostosowanie organizacyjne PWŚl. do podziału administracyjnego województwa śląskiego.	
PLANSZA IX – Służba	
1. Wymień główne zadania PWŚl. 2. Scharakteryzuj zadania PWŚl. wynikające z przebiegu granicy państwowej na terenie województwa śląskiego.	
PLANSZA X i XI – Szkolnictwo policyjne	
Opisz, gdzie mogli kształcić się funkcjonariusze PWŚl.	
PLANSZA XII i XIII – Po służbie, Rodzina Policyjna	
Wymień formy integracji środowiska policyjnego.	
PLANSZA XIV – Sport	
Scharakteryzuj rolę sportu dla służby w PWŚl.	
PLANSZA XIV – Kres formacji	
1. Opisz rolę funkcjonariuszy PWŚl. w trakcie działań obronnych II RP pod koniec sierpnia i we wrześniu 1939 r. 2. Wyjaśnij, co stało się z policjantami po agresji Związku Sowieckiego na Polskę 17 września 1939 r. 3. Odpowiedz, gdzie znajdował się największy Obóz Specjalny NKWD, w którym do wiosny 1940 r. przetrzymywano funkcjonariuszy PP i PWŚl. 4. Wyjaśnij, kiedy oficjalnie zakończyła działalność PWŚl.	
PLANSZA XV – Upamiętnienie	
1. Odpowiedz, gdzie znajduje się największy cmentarz policyjny upamiętniający pomordowanych policjantów, ofiary Zbrodni Katyńskiej? 2. Wymień instytucje pielęgnujące pamięć o funkcjonariuszach PWŚl.	

8. Na podstawie koloryzowanej fotografii przedstawiającej funkcjonariuszy PWŚl. (zamieszczonej na panelu wystawy *Umundurowanie i uzbrojenie*, w broszurze na s. 26), informacji uzyskanych po lekturze tej planszy oraz panelu *Odrębność formacji* (w broszurze na s. 22–23) scharakteryzuj podstawowe umundurowanie funkcjonariusza Policji Województwa Śląskiego.



9. Wykorzystując symbolikę związaną z PWŚl. oraz uzyskaną wiedzę na temat jej historii, zaprojektuj pomnik lub miejsce pamięci upamiętniające funkcjonariuszy formacji z twojej miejscowości lub okolicy. Zwróć uwagę na odpowiednią inskrypcję, która powinna się znaleźć w projekcie, informującą o szczegółach dotyczących upamiętnianych osób lub wydarzeń (np. stopień służbowy, miejsce służby, los policjantów w czasie II wojny światowej).

10. Odszukaj na planszach wystawy poniższe ilustracje, a następnie wykonaj zadania.

1



2



1. Wyjaśnij, jaki rodzaj źródeł historycznych prezentują powyższe fotografie.
2. Podaj nazwę źródła nr 1. Wyjaśnij, do jakich wydarzeń historycznych odwołują się daty widoczne na źródle. Powiedz, kto mógł zostać właścicielem tego przedmiotu?
3. Podaj oficjalną nazwę źródła nr 2. Wyjaśnij symbolikę wykorzystaną w projekcie przedmiotu – zwróć uwagę zarówno na formę rzeźbiarską, jak i kolorystykę. Powiedz, kto mógł zostać właścicielem tego przedmiotu?
4. Posiłkując się panelami wystawy *Utworzenie policji* (w broszurze na s. 11–12), *Pierwsi funkcjonariusze* (w broszurze na s. 14–15), *Objęcie służby* (w broszurze na s. 17–20) i *Odrębność formacji* (w broszurze na s. 22–23), opisz wydarzenia, które stały się podstawą do ustanowienia obu źródeł.
5. Odpowiedz na pytanie, czy wykorzystywanie śląskiej symboliki oraz odwoływanie się do tradycji walk o przynależność Górnego Śląska po I wojnie światowej mogło wpływać na integrację śląskiego środowiska policyjnego? Uzasadnij swoją odpowiedź.

11. Na podstawie wiedzy uzyskanej podczas lektury paneli wystawy zdecyduj, czy podane twierdzenia są prawdziwe (P) czy fałszywe (F).

	PYTANIE	P	F
1	PWŚl. powstała oficjalnie po przejęciu przez polską administrację władzy nad przyznaną jej wschodnią częścią Górnego Śląska.		
2	PWŚl. w II RP była formacją podległą Policji Państwowej.		
3	Pierwszym Głównym Komendantem PWŚl. był płk Stanisław Młodnicki.		
4	Wśród funkcjonariuszy PWŚl. nie było uczestników powstań śląskich.		
5	Złoty orzełek śląski, noszony na patkach kołnierzy mundurów lub naramiennikach, odróżniał umundurowanie funkcjonariuszy PWŚl. od policjantów Policji Państwowej.		
6	Struktura organizacyjna PWŚl. odpowiadała podziałowi administracyjnemu województwa śląskiego.		
7	Policjanci PWŚl. pełnili służbę graniczną na granicy państwowej z Niemcami i Czechosłowacją.		
8	Na terenie województwa śląskiego w II RP nie funkcjonowały szkoły policyjne.		
9	Funkcjonariusze PWŚl. osiągnęli sukcesy sportowe w zawodach międzynarodowych.		
10	Główna Komenda PWŚl. dokładała starań, aby zapewnić funkcjonariuszom PWŚl. wyszkolenie sportowe.		
11	Stowarzyszenie „Rodzina Policyjna” było organizacją integrującą środowisko policjantów i ich rodzin.		
12	Funkcjonariusze PWŚl. nie brali udziału w walkach obronnych Polski w pierwszych dniach września 1939 r.		
13	Większość funkcjonariuszy PWŚl., którzy po wybuchu II wojny światowej trafili do obozów specjalnych w Związku Sowieckim, przeżyła wojnę.		
14	Funkcjonariusze PWŚl. są ofiarami Zbrodni Katyńskiej.		

Przykładowe tematy esejów

- ▶ 1. „To nie milicja, to pierwszorzędne wojsko” (Generał Józef Haller podczas przeglądu Milicji Śląskiej, 5 sierpnia 1919 r.)

Scharakteryzuj drogi Górnolązaków do służby w szeregach Policji Województwa Śląskiego.

- ▶ 2. „Policja Województwa jest organizacją służby bezpieczeństwa i ma za zadanie utrzymanie bezpieczeństwa, spokoju i porządku publicznego (...)” (Rozporządzenie z dnia 17. czerwca 1922 r. w przedmiocie organizacji Policji Województwa Śląskiego)

Przedstaw organizację oraz główne zadania Policji Województwa Śląskiego. Na podstawie posiadanej wiedzy oraz posiłkując się dostępną literaturą, oceń, czy Policja Województwa Śląskiego spełniła swoją rolę w historii II RP.

- ▶ 3. „Honor i Ojczyzna – oto hasła, którymi w życiu Twoim masz się kierować.” (*Przykazania policjanta*, 1938 r.)

Omów formy integracji środowiska funkcjonariuszy PWSł. i ich rodzin oraz oceń ich znaczenie dla służby policyjnej w województwie śląskim w II RP.

- ▶ 4. „Rozpatrzyć w trybie specjalnym, z zastosowaniem wobec nich najwyższego wymiaru kary – rozstrzelanie” (Notatka Ławrientija Berii do Józefa Stalina w sprawie planu wymordowania polskich jeńców wojennych, 5 marca 1940 r.)

Opisz, jakie wydarzenia noszą miano Zbrodni Katyńskiej i jaki udział w tej tragedii mieli funkcjonariusze Policji Województwa Śląskiego.

- ▶ 5. „Jeśli zapomnimy o nich, niech Bóg zapomni o nas!” (G. Grześkowiak, *70. rocznica mordu NKWD na polskich policjantach* [w:] A. Dudek, R. Kaczmarek, M. Węcki, *Dobro publiczne mieć zawsze przed oczyma... Policja Województwa Śląskiego 1922–1939*, Katowice 2010)

Na podstawie wiedzy uzyskanej po lekturze wystawy oraz wiadomości z internetu scharakteryzuj formy upamiętniania historii PWSł. oraz losów jej funkcjonariuszy.

Praca z tekstem źródłowym

Tekst źródłowy nr 1

Dnia 17.1. br. wysłano delegację do pułkownika p. p. w Zawodziu ażeby się dowiedzieć o pewności przyjęcia urzędników polskich naszej sotnie do policje górnośląskiej. Wyjaśnienie podał nam zastępca pułkownika sekretarz następujące: Przyjęty będzie każdy który jest obywatelým polskim, nie karany, średniego wzrostu, od lat 23. do 35, czytać i pisać po polsku. Każdy osobna wystawia wniosek o przyjęcie do policji górnośląskiej z następującymi załącznikami:

- 1. Życiorys, własno ręcznie pisane.*
- 2. Metryka.*
- 3. Żonaci list ślubny, razem z listami rodnymi (dzieci.)*
- 4. Świadectwo moralności.*
- 5. Świadectwo ukończonych szkół zwykłych lub fachowych.*
- 6. Świadectwo zwolnienia z wojska lub świad[ectwo] służby wojskowej z podaniem stopnia wojskowego.*
- 7. Świadectwo z jakiej organizacje lub związku polskiego, że petent jest Polakiem i był czynny podczas akcji plebiscytu.*

Nadwachtmistrz Kowalski stawił zapetanie, żeby nie można dostać nauki w pi-saniu polskim z powodu że jest dużo urzędników, którzy nie potrafią; dostali-smy odpowiedź że sekretarz zastępca pułkownika poświęci się bezpłatnie na lub trzy razy w tygodniu dać nam lekcje, lecz musimy się postarać odpowiedni lokal i prawdopodobnie będzie się nadawał takowy w Katowicach.

Archiwum Akt Nowych, Komenda Główna Policji Państwowej w Warszawie, Akta osobowe aspiranta Policji Państwowej Jana Studnicza, sygn. 1027, *Obwieszczenie*, Katowice, dnia 18 stycznia 1922 r., p. 137, pisownia oryginalna.

Polecenia do tekstu:

1. Określ rodzaj źródła historycznego, z jakim masz do czynienia.
2. Wymień, jakie warunki musiał spełniać kandydat do służby w szeregach Policji Województwa Śląskiego?
3. Na podstawie lektury panelu wystawy *Utworzenie policji* (w broszurze na s. 11–12) powiedz, z jakiej formacji wywodzili się kandydaci będący nadawcami pisma? Wydedukuj, kim była osoba, do której udała się delegacja?
4. W oparciu o posiadaną wiedzę dotyczącą historii Górnego Śląska powiedz, o czym mogą świadczyć próby o przeprowadzenie kursów z zakresu języka polskiego dla funkcjonariuszy?

Tekst źródłowy nr 2

1. Honor i Ojczyzna – oto hasła, którymi w życiu Twoim masz się kierować.
2. Ojczyzna powierzyła Ci broń i oczekuje, że będziesz Jej godny.
3. Ojczyzna przyznała Ci wyjątkowe prawa. Tych praw nie nadużywaj, gdyż nie są one przywilejem, lecz obowiązkiem, który sumiennie wypełniasz w służbie Narodu.
4. Przepęstwo jest nieszczęściem. Zachowaj się wobec niego z powagą i ludzkością.
5. Pomóż temu, kto Twej pomocy potrzebuje i obchodź się ze wszystkimi tak, jak byś chciał, by się z Tobą obchodzono.
6. Bądź odważny, sumienny, ostrożny i nie zawieź nigdy zaufania przełożonego. Nadużycie zaufania jest hańbą. Mów prawdę, gdyż kłamstwo jest tchórzostwem.
7. Pamiętaj, że nosisz mundur. Jak Cię widzą, tak Cię piszą. Bądź więc zawsze schludnie i czysto ubrany i nie zaniedbuj wyglądu zewnętrznego.
8. Żyj skromnie, zachowasz przez to niezależność. Nie przyjmuj żadnych подарunków, gdyż to zobowiązuje. Jako policjant nie możesz mieć zobowiązań. Życie ponad stan jest hańbą i prowadzi do nieszczęścia. Pijaństwo zabierze Ci ludzką godność, staniesz się pośmiewiskiem rodaków i zasłużysz na pogardę dzieci.
9. Pamiętaj, że Cię podsłuchują, więc nie mów publicznie o sprawach służbowych. Zachowaj umiar w mowie.
10. Bądź w życiu i służbie sprawiedliwy.
11. W wystąpieniach przeciwko wrogom Ojczyzny bądź bezwzględny, pamiętaj jednak, że dobry żołnierz gardzi okrucieństwem.
12. Rozkazów przełożonych słuchaj bezwzględnie, bądź wzorem dla podwładnych, którzy Cię pilnie obserwują. Jeśli żądasz od innych, by byli dobrymi kolegami, pamiętaj sam o koleżeństwie.
13. Miej pogardę dla pochlebców.
14. Pamiętaj, że jesteś żołnierzem. Nie zaniedbuj ćwiczyć się w żołnierskiej sprawności i ucz się ciągle, pamiętając o tym, że obywatele widzą w Tobie człowieka, który musi wiedzieć wszystko.

Komendant Główny Policji Państwowej gen. insp. Józef Kordian Zamorski, *Przykazania policjanta*, „Na posterunku” 1938, nr 5, pisownia oryginalna.

Polecenia do tekstu:

1. Określ rodzaj źródła historycznego, z jakim masz do czynienia.
2. W świetle powyższego tekstu źródłowego oceń i odpowiedz, jakie zagrożenia w czasie służby i poza nią mogły czyhać na funkcjonariuszy policji.
2. Na podstawie wiedzy uzyskanej po lekturze wystawy, a zwłaszcza paneli *Szkolnictwo policyjne* (w broszurze na s. 37–39), *Po służbie* (w broszurze na s. 41–43), *Rodzina Policyjna* (w broszurze na s. 45–46), *Sport* (w broszurze na s. 48–50), opisz działania, jakie podejmowała Główna Komenda PWŚI., aby zadbać o kondycję fizyczną i morale śląskich policjantów.

Tekst źródłowy nr 4

Art. 1. Policja jest państwową organizacją służby bezpieczeństwa.

Art. 2. Policja państwowa jest organem wykonawczym władz państwowych i samorządowych i ma za zadanie ochronę bezpieczeństwa, spokoju i porządku publicznego.

Art. 3. Koszty utrzymania policji państwowej ponosi bezpośrednio skarb państwa z tym jednak, że organy samorządu: komunalne związki powiatowe oraz gminy miast, wydzielonych z powiatów, zwracają państwu ¼ część wszelkich kosztów utrzymania policji. (...)

Organizacja policji.

Art. 4. Policja jest organizowana i wyszkolona na wzór wojskowy i podlega Ministrowi Spraw Wewnętrznych.

Art. 5. Organizacja policji jest przystosowana do administracyjnego podziału państwa: stosownie do tego policja dzieli się na:

- a) komendy okręgowe, łączące kilka lub kilkanaście komend powiatowych,
- b) komendy powiatowe, odpowiadające terytorialnie powiatom,
- c) komisariaty, obejmujące większe miasta w powiatach lub dzielnice w dużych miastach,
- d) posterunki stałe w gminach.

W miastach, stanowiących samodzielną jednostkę administracyjną, policja organizowana jest na prawach komendy powiatowej lub okręgowej.

Przy komendach okręgowych do spraw dochodzenia przestępstw istnieją urzędy śledcze.

Art. 6. Na czele policji w państwie stoi główny komendant policji, zależny od Ministra Spraw Wewnętrznych. Do zadań komendanta głównego należą czynności wykonawcze w zakresie organizacji, administracji, zaopatrzenia, uzbrojenia oraz uzupełnień i wyszkolenia policji w państwie.

Art. 7. Komendantowi głównemu policji podlegają bezpośrednio komendanci okręgowi.

Okręgowi komendanci są zwierzchnią władzą policji w okręgu i załatwiają wszystkie sprawy, związane z organizacją, administracją, uzupełnieniem i wyszkoleniem policji w okręgu.

Na czele urzędów śledczych stoją naczelnicy policji śledczej, podlegli komendantom okręgu.

Art. 8. Na czele policji w powiecie stoi komendant powiatowy policji. Na czele komisariatu — komisarz policyjny.

(...)

Marszałek Trąpczyński [Wojciech]

w/z. Prezydenta Ministrów
Minister Spraw Wewnętrznych:
S. Wojciechowski

Tekst źródłowy nr 5

Na mocy ustępu 3. art. 40 Ustawy Konstytucyjnej z dnia 15. lipca 1920 r., zawierającej statut organiczny Województwa Śląskiego (...) uzupełnionej ustawą z dnia 30. lipca 1921 r. (...) i art. 4. ustęp 2 i 4 tejże Ustawy Konstytucyjnej, stanowią w porozumieniu z Tymczasową Radą Wojewódzką, co następuje:

Art. 1. Policja Wojewódzka jest organizacją służby bezpieczeństwa i ma za zadanie utrzymanie bezpieczeństwa, spokoju i porządku publicznego i w tym zakresie jest organem wykonawczym władz wojewódzkich.

Art. 2. Koszty utrzymania Policji Wojewódzkiej ponosi bezpośrednio Województwo z tym jednak, że gminy zwracają jedną czwartą część wszystkich kosztów (...)

Organizacja Policji Wojewódzkiej.

Art. 3. Policja Wojewódzka jest zorganizowana i wyszkolona na wzór wojskowy i podlega Wojewodzie.

Art. 4. Organizacja Policji Wojewódzkiej jest przystosowana do administracyjnego podziału Województwa. Stosownie do tego Policja dzieli się na:

- a) Główną Komendę Policji Wojewódzkiej z siedzibą w Katowicach, która stoi na czele całej Policji Wojewódzkiej.
- b) Komendy powiatowe, miejskie i wiejskie.
- c) Komisarjaty, obejmujące ważniejsze miasta i gminy w powiatach lub dzielnicie w dużych miastach.
- d) Posterunki stałe w gminach i małych miastach.

Przy Policji w miarę potrzeby zorganizowane będą oddziały policyjno-śledcze do spraw dochodzeń i śledztwa, uzależnione w tym zakresie działania od organów wymiaru sprawiedliwości.

Art. 5. Na czele Policji Wojewódzkiej stoi Główny Komendant Policji Wojewódzkiej, zależny od Wojewody. Do zadań Głównego Komendanta należą czynności wykonawcze w zakresie organizacji, administracji, zaopatrzenia, uzbrojenia, uzupełnienia i wyszkolenia Policji, oraz nadzór nad czynnościami tejże.

Art. 6. Głównemu Komendantowi Policji Wojewódzkiej podlegają bezpośrednio Komendanci powiatu, oraz Komendanci Miasta.

Art. 7. Na czele Policji Wojewódzkiej w powiecie stoi Komendant powiatowy, na czele Wojewódzkiej Policji miasta, stanowiącego samodzielny powiat miejski, Komendant miasta, na czele Komisarjatu Komisarz policyjny.

Wojewoda Śląski: J[ózef] Rymer

Dziennik Ustaw Śląskich 1922 nr 1, Rozporządzenie z dnia 17. czerwca 1922 r. w przedmiocie organizacji Policji Województwa Śląskiego, pisownia oryginalna.

Polecenia do tekstów:

1. Określ rodzaj źródeł historycznych, z jakimi masz do czynienia.
2. Na podstawie tekstu źródłowego nr 5 omów organizację terenową oraz strukturę służbową obowiązującą w PWŚI.
3. Na jaki dokument powołuje się tekst źródłowy nr 5? Na podstawie wiadomości zamieszczonych na panelu wystawy *Geneza* (w broszurze na s. 7–9) scharakteryzuj znaczenie, jakie miał on dla województwa śląskiego w II RP oraz dla organizacji służby bezpieczeństwa na jego terenie.
4. Porównaj ze sobą odpowiednie artykuły z tekstów źródłowych nr 4 i 5. Jakich formacji dotyczą oba cytowane źródła? Opisz podobieństwa i różnice w ich organizacji.

Tekst źródłowy nr 6

(...) Obok wyszkolenia fachowego – celem Głównej Komendy Policji Województwa] jest również wychowanie i uświadomienie Policji Województwa] pod względem narodowym i kulturalno-oświatowym. Długowiekowa niewola ludu górnośląskiego, z którego rekrutuje się przeważnie Policja Wojew[ództwa], wysłała na nim swoje piętno, nie pozwalając na rozwój ducha narodowego.

W zrozumieniu zatem potrzeby duchowego odrodzenia i uświadomienia narodowego Policji Wojew., wydano rozkaz urzędzenia przy Powiatowych Komendach, oraz większych komisariatach świetlic, w których funkcjonariusz Policji poza służbą mógłby znaleźć dobrą gazetę, książkę, mógł usłyszeć wykłady z historii i literatury Polskiej i t.p. Na apel Głównej Komendy urządzono w każdej szkole policyjnej, w Komendzie Rezerwy, oraz przy każdej Komendzie Powiatowej świetlicę, w której koncentruje się życie narodowe, oraz kulturalno-oświatowe Policji Województwa] danego powiatu. Każdą świetlicę wyposażono w kilka gazet fachowych i politycznych, rozmaite gry towarzyskie, w niektórych nawet dzięki zmyślności i przedsiębiorczości odnośnych komendantów – są bilardy i fortepiany.

Z inicjatywy Głównej Komendy (...) utworzone zostały przy wszystkich Powiatowych Komendach z własnych funduszy także biblioteki, z których korzystają funkcjonariusze Policji Wojew[ództwa]. Niektóre z nich są nawet dość pokaźne i zawierają najnowsze dzieła literatury polskiej o treści beletrystycznej, naukowej i społecznej. (...)

Niezależnie od tego w świetlicach policyjnych zorganizowane są kółka śpiewackie (chóry policyjne), kółka szachów i t.p., które od czasu do czasu występują we własnym gronie, względnie organizują zawody i t.d. W ten sposób każda Komenda Powiatowa troszczy się również o zaspokojenie potrzeb kulturalno-oświatowych swych funkcjonariuszów i stara się o urozmaicenie służby policyjnej. Nadto celem wyrobienia sobie poglądu na wypadki w kraju i zagranicą, zarządza obowiązkowo czytać gazety i omawiać przy szkoleniach przedmioty o zachowaniu się w towarzystwie. Ogląda towarzyska funkcjonariuszów Policji Wojew[ództwa] pozostawiała bowiem wiele do życzenia, na czym cierpiał autorytet Policji Województwa].

Archiwum Państwowe w Katowicach, Policja Województwa Śląskiego, sygn. 12/38/25, Raport Głównego Komendanta Policji Wojewódzkiej inspektora Leona Wróblewskiego w sprawie jego działalności w zakresie Policji Wojewódzkiej za rok 1924, Katowice, dnia 19. lutego 1925 r., p. 44–45, pisownia oryginalna.

Polecenia do tekstu:

1. Określ rodzaj źródła historycznego, z jakim masz do czynienia.
2. Powiedz, jakiej dziedziny życia policyjnego dotyczy cytowane źródło?
3. Scharakteryzuj, jakich dodatkowych umiejętności, prócz standardowego wykształcenia policyjnego, wymagano od śląskich policjantów?
4. Odszukaj na panelach wystawy jak najwięcej wiadomości na temat funkcji Głównego Komendanta PWŚI., a następnie przedstaw pozyskane informacje.

Tekst źródłowy nr 7

(...) Rodzina Policyjna nie jest organizacją martwą, obliczoną tylko na zbieranie składek, lecz Stowarzyszeniem o bardzo szerokim programie działania.

Obejmuje bowiem najrozmaitsze zagadnienia i zadania pracy społecznej; a praca ta wykonywana przez gęstą sieć Kół tężni życiem i wykazuje coraz ładniejsze rezultaty.

Stowarzyszenie „Rodzina Policyjna” otacza opieką sieroty i dzieci policjantów, wysyłając rok rocznie kilkaset dzieci na kolonie wakacyjne i lecznicze. Przychodzi z pomocą materialną i moralną swoim członkom, wdowom, sierotom, emerytom przez danie im możliwości zarobkowania, udziela im 243 zapomóg w gotówce, w deputatach żywnościowych, odzieżowych, daje pomoc lekarską. Opiekuje się chorymi, odwiedzając ich w szpitalach, dostarcza gazety, książki, owoce. Zakupuje lekarstwa.

Uporządkowuje i upiększa groby poległych i zmarłych policjantów oraz oświetla [je] corocznie w dniu Wszystkich Świętych.

Oprócz tej akcji dobroczynnej Stowarzyszenie „Rodzina Policyjna” prowadzi ruchliwą działalność w kierunku kulturalno-oświatowym. W każdym Kole istniejąca Sekcja Kulturalno-Oświatowa urządza akademie, odczyty, referaty, kursy praktyczne, obchody rocznic narodowych i okolicznościowych.

Organizuje imprezy dochodowe, jak: przedstawienia amatorskie, zabawy taneczne, koncerty, zabawy ogrodowe, „herbatki”, „Święcone”.

Dla dzieci założono „Wędrowną Bibliotekę”, urządza się „Mikołaja”, „Gwiazdki”, „Święto Matki”, „Kuligi”, popisy sportowe i t. p.

Szerzy znajomość i miłość kraju rodzinnego przez organizowanie wycieczek krajoznawczych, „Święta Lasu”, zwiedzanie różnych wystaw oraz ośrodków przemysłowych.

Propaguje sport wśród dorosłych i dzieci. Sekcje sportowe ćwiczą łucznicstwo, strzelanie, szermierkę, urządzą gry w siatkówkę, koszykówkę, ping-pong i t. p.

Nie rozwija pracy wyłącznie na własnym terenie, lecz wykracza daleko poza jego ramy, biorąc udział w manifestacjach narodowych, zbiórkach na cele społeczne i humanitarne – jednym słowem nie brak jej tam, gdzie dobro sprawy narodowej i społecznej wymaga siły i jedności.

„Rodzina Policyjna” zyskuje na popularności i w szeregi jej wstępują masowo policjanci, a nawet zdobywa dużo członków nadzwyczajnych.

Wiktoria Brodniewiczowa, *5 lat pracy „Rodziny Policyjnej”* [w:] *Kalendarzyk Policji Województwa Śląskiego 1937*, Katowice 1936, s. 243–245, pisownia oryginalna.

Polecenia do tekstu:

1. Określ rodzaj źródła historycznego, z jakim masz do czynienia.
2. Opisz cele działalności i zadania kół Stowarzyszenia „Rodzina Policyjna”.
3. Scharakteryzuj i oceń wpływ działalności Stowarzyszenia na integrację środowiska policyjnego w województwie śląskim w II RP.

Tekst źródłowy nr 8

J. BAZGIER

st[arszy] przod[ownik]
Komis[ariat] Szopienice

W dniu wkroczenia Wojsk Polskich na Zaolzie (2 października 1938 r.)

(Melodia: „Do Bytomskich Strzelców wojska zaciągają...”)

Na Śląsk Zaolziański wojsko maszeruje...

Lud Śląski się cieszy,

Na witanie śpieszy;

W mig zdrajców ruguje, w mig zdrajców ruguje.

Granatowy mundur naprzód się wysuwa...

Bo Policji żołnierz

Polskiej sprawy szermierz

Nad porządkiem czuwa, nad porządkiem czuwa.

Dziarsko naprzód kroczą marszowe kolumny...

Suną te szeregi

Hen za Olzy brzegi

Każdy z tego dumny, każdy z tego dumny.

Kroczą hen za Olzę wojsko i cywile...

Czechy się wściekają,

Bo już teraz mają

Policzone chwile, policzone chwile.

Wolności godzina, rodacy, wybiła...

Bracia ukochani,

Nie jesteście sami!

Ona nas złączyła, ona nas złączyła.

Niech Śląsk Zaolziański żyje i rozkwita...

A lud jego zdolny

Nareszcie już wolny

Cala Polska wita, cala Polska wita.

Kalendarzyk Policji Województwa Śląskiego 1939, Katowice 1938, s. 400, pisownia oryginalna.

Polecenia do tekstu:

1. Określ rodzaj źródła historycznego, z jakim masz do czynienia. Kto jest jego autorem?
2. W oparciu o informacje zawarte w panelu wystawy *Służba* (w broszurze na s. 33–35) oraz wiedzę zdobytą z innych źródeł wyjaśnij, jakie wydarzenia historyczne opisują wersy piosenki? Czym zakończyły się one dla Polski?
3. Spróbuj ocenić emocje zawarte w piosence. Swoją opinię odnieś do konkretnych fragmentów tekstu.

Tekst źródłowy nr 9

Przez policję graniczną rozumieć należy funkcjonariuszów Pol. Wojew. Śl., którzy pełnią służbę na przejściach granicznych. – Funkcjonariusze ci pozostają jak dotychczas w stanie swych Komisarjatów względnie posterunków (granicznych), ich stosunek służbowy do swych Komendantów, władz administracyjnych, władz sądowych i prokuratorskich nie ulega żadnej zmianie i pozostają nadal – podobnie jak inne wyspecjalizowane działy Policji – organem wykonawczym władz państwowych.

Do zakresu działania Policji granicznej należą:

- 1) Badanie ważności dokumentów w podróży osób, przekraczających granicę Państwa.*
 - 2) Zapobieganie przekraczaniu granicy przez ściganych przestępców.*
 - 3) Przeprowadzenie wysiedlenia osób, co do których orzeczono wydalenie ich z granic Państwa Polskiego jako uciążliwych obcokrajowców.*
 - 4) Przyjmowanie obywateli polskich wydanych u ościennego Państwa.*
 - 5) Interwencje przy najściach granicznych w granicach kompetencji Policji.*
 - 6) Ściganie przekroczeń przepisów paszportowych i innych przekroczeń pozostających w związku z ruchem granicznym.*
 - 7) Ściganie przestępstw skierowanych przeciw całości ustrojowi i bezpieczeństwu Państwa a popełnionych w pasie granicznym.*
 - 8) Czuwanie nad tem, by niepożądane elementy nie przedostawały się na teren Polski.*
 - 9) Obserwacje podejrzanych osób przekraczających granicę.*
 - 10) Prowadzenie płytkiego wywiadu.*
 - 11) Wspomaganie władz celnych w zapobieganiu nielegalnego przekraczania granicy, zwalczaniu przemytnictwa itp.*
 - 12) Wszelkie inne czynności, wynikające z między państwowych umów, dotyczących stosunków w pasie granicznym.*
- (...)*

Funkcjonariusze Policji granicznej winni być pod każdym względem bez zarzutów. – Należy więc przeznaczać do tej służby najzdolniejszych, najbardziej obowiązkowych i bezwzględnie zaufania godnych funkcjonariuszy, którzy tak w służbie jak i poza służbą prowadzą się nienagannie, mają uporządkowane stosunki majątkowe i wykluczoną jest możliwość przekupienia ich. (...)

Archiwum Państwowe w Katowicach, Policja Województwa Śląskiego, sygn. 12/38/25, *Projekt instrukcji dla policji granicznej*, b.d., p. 122–123, pisownia oryginalna.

Polecenia do tekstu:

1. Określ rodzaj źródła historycznego, z jakim masz do czynienia.
2. Na podstawie tekstu źródłowego oraz informacji zawartych w panelu wystawy *Służba* (w broszurze na s. 33–35) opisz organizację służby granicznej PWŚI. Z jakimi państwami graniczyła II RP na terenie województwa śląskiego?
3. Wymień zadania funkcjonariuszy PWŚI. w służbie granicznej.
4. Na podstawie posiadanej wiedzy historycznej oraz opisanych w raporcie zadań policji granicznej scharakteryzuj zagrożenia, które przewidywano na odcinkach granicznych województwa śląskiego. Na podstawie lektury paneli wystawy *Służba* (w broszurze na s. 33–35) i *Kres formacji* (w broszurze na s. 52–54) oraz własnej wiedzy odpowiedz, czy przewidywania te znalazły odzwierciedlenie w rzeczywistości?

Tekst źródłowy nr 10

Tut[ejszy] Urząd posiada informacje, że w Niemczech (Beuthen, Bobrek, Hindenburg, Oppeln) odbywają się kursy, na których zbiegowie z Polski (robotnicy, dezzerterzy i t.d.) szkoleni są w akcji dywersyjnej, po czym przetrzucani mają być na teren Polski do prowadzenia roboty dywersyjnej.

W związku z tym polecam interesować się osobami powracającymi z Niemiec, rozpracowywać dokładnie takie osoby, celem ustalenia ich działalności, zachowania się, źródeł utrzymania, kontaktów itp. – mogących naświetlić ewentualną przynależność ich do grup dywersyjnych. O wszelkich spostrzeżeniach i uzyskanych informacjach w tym kierunku, należy zgłaszać (...)

Archiwum Państwowe w Katowicach, Policja Województwa Śląskiego, sygn. 12/38/520, Pismo podinsp. M. Chomrańskiego, Naczelnika Urzędu Śledczego w sprawie kursów dywersyjnych w Rzeszy dla zbiegów z Polski, Katowice, 5 maja 1939 r., p. 76, pisownia oryginalna.

Tekst źródłowy nr 11

Otrzymałem informacje – wymagające jednak potwierdzenia, że władze niemieckie na Śląsku Opolskim w ostatnim czasie z pośród uciekinierów i wybitniejszych działaczy ruchu mniejszościowego, a sądzonych tu za przestępstwa polityczne, miały przeszkolić szereg osób do roboty dywersyjnej. Przeszkoleni przybyć mają w najbliższym czasie na tut[ejszy] teren z zadaniem szkolenia tut[ejszych] Niemców [!] do różnego rodzaju sabotażu na wypadek zawikłań wojennych między Polską i Niemcami. Schadzki takie odbywać się mają u osób zamieszkałych na peryferiach miast i gmin wiejskich. Według tych informacji delegowane na tut[ejszy] teren osoby mają być zaopatrzone w fałszywe dowody osobiste, upoważniające do przekroczenia granicy, – a nawet mają być charakterystycznie maskowane. Granicę przekraczać mają wieczorem lub w porze nocnej. Do dyspozycji mają stać różnego rodzaju lokomocje, by na wypadek zagrożenia mogły być przewidziane natychmiast w bezpieczne miejsce.

Archiwum Państwowe w Katowicach, Policja Województwa Śląskiego, sygn. 12/38/520, Pismo z Wydziału Śledczego z Miejskiej i Powiatowej Komendy PWŚl. w Katowicach z wiadomościami z Śląska Opolskiego, 12 czerwca 1939 r., p. 79, pisownia oryginalna.

Polecenia do tekstów:

1. Określ rodzaj źródeł historycznych, z jakimi masz do czynienia.
2. Posiłkując się planszą wystawy *Kres formacji* (w broszurze na s. 52–54), opisz, jak wyglądała sytuacja na polsko-niemieckiej granicy na odcinku województwa śląskiego w sierpniu 1939 r. Wstępem do jakiego wydarzenia stały się opisywane w obu tekstach źródłowych zajścia?
3. Posiłkując się planszą wystawy *Służba* (w broszurze na s. 33–35), odpowiedz na pytanie, dlaczego śląscy policjanci byli narażeni na bezpośrednią konfrontację z uczestnikami tych wydarzeń?

Tekst źródłowy nr 12

[śledczy] Jabłokow: Po ile wagonów wysyłano?

Tokariew: Pierwszy raz przywieziono [z Ostaszkowa] 300 ludzi. Okazało się, że za dużo. Noc była krótka i trzeba było kończyć już o świcie. Następnie zaczęto przywozić po 250. Policzmy, ile trzeba wagonów, by wypchać [je] po brzegi więźniami?

Jabłokow: Dwa wagony (...). Poprzednio złożyliście zeznania, że na prośbę Błochina byliście obecni przy badaniach polskich jeńców wojennych przed ich rozstrzelaniem?

Tokariew: Mówiłem nie na prośbę, lecz weszli do mnie we trzech: Siniegubow, Błochin i Kriwienko. Siedziałem w gabinecie. Cóż, pójdziemy? Pójdziemy!

Jabłokow: Czy to było już w pierwszy dzień?

Tokariew: W pierwszy dzień. Tak więc poszliśmy. I wówczas zobaczyłem całą tę grozę. Przyszliśmy tam.

Po kilku minutach Błochin włożył swoją odzież specjalną: brązową skórzaną czapkę, długi skórzany brązowy fartuch, skórzane brązowe rękawice z mankietami powyżej łokci. Na mnie wywarło to ogromne wrażenie – zobaczyłem kata (...).

1991 marzec 20, Włodzimierz Wołyński – Fragment zeznań byłego szefa Zarządu NKWD obwodu kalinińskiego Dmitrija Tokariewa [w:] Teka edukacyjna IPN „Zbrodnia Katyńska” – materiały dla ucznia, Kraków–Warszawa 2014, s. 44.

Tekst źródłowy nr 13

Bolszewicy, chcąc widocznie robić odpowiednie nastroje wśród jeńców, wystąpili kiedyś do kierownika zespołu muzycznego z propozycją, by odjeżdżające grupy zegnać muzyką. Istotnie robiło to dobre nastroje wśród jeńców. Transport, w którym ja odjechałem, odszedł wśród opisanych wyżej okoliczności dn. 18 kwietnia. Jechałem wraz z kolegami w transporcie liczącym ponad 300 policjantów. Całym transportem, sądząc dziś, dojechaliliśmy do Bołogoję, skąd odczepiono nasz wagon, przyczepiono do innego pociągu i odjechaliliśmy jakąś boczną linią w kierunku na Rzew.

Fragment relacji wachmistrza J.B. z likwidacji obozu w Ostaszkowie [w:] Teka edukacyjna IPN „Zbrodnia Katyńska” – materiały dla ucznia, Kraków–Warszawa 2014, s. 49.

Polecenia do tekstów:

1. Określ rodzaj źródeł historycznych, z jakimi masz do czynienia.
2. Posiłkując się panelem wystawy *Kres formacji* (w broszurze na s. 52–54) oraz informacjami zawartymi w tekstach źródłowych, wyjaśnij, jakiego wydarzenia historycznego one dotyczą.
3. W oparciu o informacje zawarte w tekście nr 12 napisz, czym kończyła się wysyłka transportów z polskimi jeńcami wojennymi.
4. W oparciu o informacje zawarte w obu tekstach spróbuj określić dlaczego redukowano wielkość transportów z 300 do 250 osób. Która informacja zawarta w tekstach świadczy o tym, że liczba osób dotyczy polskich policjantów?

Tekst źródłowy nr 14

Towarzysz **Stalin**

W obozach NKWD ZSRR dla jeńców wojennych i w więzieniach zachodnich obwodów Ukrainy i Białorusi w chwili obecnej przetrzymywana jest wielka liczba byłych oficerów armii polskiej, byłych pracowników polskiej policji i organów wywiadu, członków polskich nacjonalistycznych k[ontr]r[ewolucyjnych] partii, członków ujawnionych k[ontr]r[ewolucyjnych] organizacji powstańczych, uciekinierów i in[nych]. Wszyscy oni są zawziętymi wrogami władzy radzieckiej, pełnymi nienawiści do ustroju radzieckiego.

Jeńcy wojenni, oficerowie i policjanci, przebywający w obozach, próbują kontynuować działalność k[ontr]r[ewolucyjną], prowadzą agitację antyradziecką. Każdy z nich oczekuje oswobodzenia, by uzyskać możliwość aktywnego włączenia się w walkę przeciwko władzy radzieckiej.

Organy NKWD w zachodnich obwodach Ukrainy i Białorusi wykryły szereg k[ontr]r[ewolucyjnych] organizacji powstańczych. We wszystkich tych organizacjach k[ontr]r[ewolucyjnych] aktywną rolę kierowniczą odgrywali byli oficerowie byłej armii polskiej, byli policjanci i żandarmi.

(...)

W obozach dla jeńców wojennych przetrzymywanych jest ogółem (nie licząc szeregowców i kadry podoficerskiej) – 14 736 byłych oficerów, urzędników, obszarników, policjantów, żandarmów, służby więziennej, osadników i agentów wywiadu – według narodowości: ponad 97 proc. Polaków. Wśród nich jest:

generałów, pułkowników i podpułkowników – 295

majorów i kapitanów – 2080

poruczników, podporuczników i chorążych – 6049

oficerów i podoficerów policji, straży granicznej i żandarmerii – 1030

szeregowców policji, żandarmerii, służby więziennej i agentów wywiadu – 5138

urzędników, obszarników, księży i osadników [wojskowych] – 144.

W więzieniach zachodnich obwodów Ukrainy i Białorusi przetrzymywanych jest ogółem 18 632 aresztowanych (wśród nich 10 685 Polaków), w tej liczbie:

byłych oficerów – 1207

byłych policjantów, agentów wywiadu i żandarmów – 5141

szpiegów i dywersantów – 347

byłych obszarników, fabrykantów i urzędników – 465

członków różnorodnych k[ontr]r[ewolucyjnych] i powstańczych organizacji i różnych k[ontr]r[ewolucyjnych]

elementów – 5345

uciekierów – 6127

Biorąc pod uwagę, że wszyscy oni są zatwardziałymi, nierokującymi poprawy wrogami władzy radzieckiej, NKWD ZSRR uważa za niezbędne:

I. Polecieć NKWD ZSRR:

1) sprawy znajdujących się w obozach dla jeńców wojennych 14 700 osób, byłych polskich oficerów, urzędników, obszarników, policjantów, agentów wywiadu, żandarmów, osadników i służby więziennej,

2) jak też sprawy aresztowanych i znajdujących się w więzieniach w zachodnich obwodach Ukrainy i Białorusi 11 tys. osób, członków różnorodnych k[ontr-r]ewolucyjnych organizacji, byłych obszarników, fabrykantów, byłych polskich oficerów, urzędników i uciekinierów – rozpatrzyć w trybie specjalnym, z zastosowaniem wobec nich najwyższego wymiaru kary – rozstrzelanie.

II. Sprawy rozpatrzyć bez wzywiania aresztowanych i bez przedstawiania zarzutów, decyzji o zakończeniu śledztwa i aktu oskarżenia (...)

*Komisarz Ludowy Spraw Wewnętrznych
Związku SRR
Ł[awrientij] Beria*

[Na pierwszej karcie w poprzek tekstu zatwierdzająca dekretacja: „Za [cztery własnoręczne podpisy:] J[ózef] Stalin, K[limient] Woroszyłow, W[iaczesław] Mołotow, A[nastas] Mikojan”; na marginesie dopisane: „Kalinin – za, Kaganowicz – za”].

1940 marzec 5, Moskwa – Notatka szefa NKWD Ławrientija Berii do Józefa Stalina w sprawie planu wymordowania polskich jeńców wojennych [w:] Teka edukacyjna IPN „Zbrodnia Katyńska” – materiały dla ucznia, Kraków–Warszawa 2014, s. 39–40.

Polecenia do tekstu:

1. Określ rodzaj źródła historycznego, z jakim masz do czynienia.
2. Na podstawie powyższego tekstu oraz wiedzy z innych źródeł określ, o co oskarżono m.in. polskich policjantów będących jeńcami wojennymi, argumentując konieczność ich zamordowania.
3. Scharakteryzuj osoby odpowiedzialne za wydanie decyzji o wymordowaniu polskich jeńców, w tym policjantów. Kim był autor wniosku? Kim były osoby sygnujące dokument?
4. Określ szacunkową liczbę oficerów i szeregowych policji wymienioną w dokumencie. W oparciu o informacje z panelu wystawy *Upamiętnienie* (w broszurze na s. 56–58) powiedz, jaką część ofiar Zbrodni Katyńskiej stanowili funkcjonariusze Policji Województwa Śląskiego?

Materiał źródłowy nr 1



Funkcjonariusze Policji Województwa Śląskiego (ze zbiorów Grzegorza Grześkowiaka)

Polecenia do źródeł:

1. Określ rodzaj źródeł historycznych, z jakimi masz do czynienia.
2. Opisz, co widzisz na załączonym materiale.
3. Na podstawie informacji zawartych na wystawie na panelach *Odrębność formacji* (w broszurze na s. 22–23) oraz *Umundurowanie i uzbrojenie* (w broszurze na s. 25–27) wyjaśnij, jakie elementy umundurowania świadczą o tym, że fotografie przedstawiają funkcjonariuszy Policji Województwa Śląskiego.

Materiał źródłowy nr 2



Polecenia do źródeł:

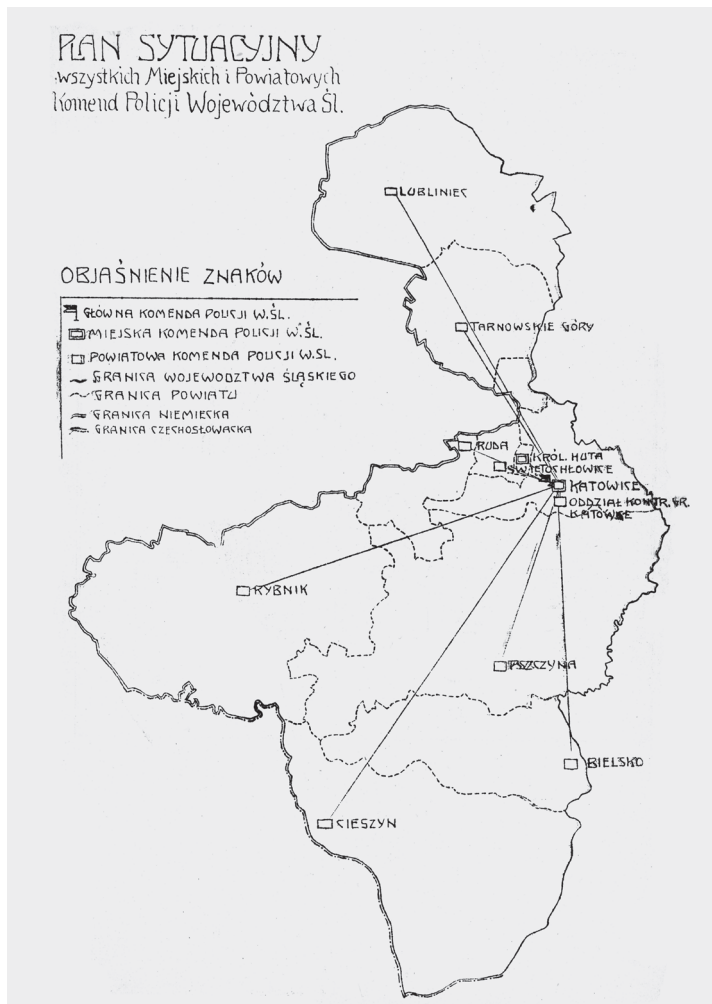
1. Określ rodzaj źródeł historycznych, z jakimi masz do czynienia.

2. Jedno z zaprezentowanych źródeł przedstawia kom. Mariana Jana Szabrańskiego, kierownika III Rejonu Urzędu Śledczego Komendy Policji Państwowej m.st. Warszawy (fot. ze zbiorów NAC), drugie funkcjonariusza Policji Województwa Śląskiego (fot. ze zbiorów Grzegorza Grześkowiaka). Na podstawie wiedzy zdobytej w czasie lektury wystawy, a zwłaszcza planszy *Odrębność formacji* (w broszurze na s. 22–23) i *Umundurowanie i uzbrojenie* (w broszurze na s. 25–27), wskaż, które zdjęcie przedstawia którego policjanta.

3. Odpowiedz, na jakiej podstawie dokonałeś / dokonałaś przyporządkowania zdjęcia do postaci?

4. Opisz i porównaj widoczne na zdjęciach umundurowanie obu policjantów. Jakie widzisz cechy wspólne, a jakie podstawowe różnice?

Materiał źródłowy nr 3



(ze zbiorów Archiwum Państwowego w Katowicach)

Polecenia do źródeł:

1. Określ rodzaj źródła historycznego, z jakim masz do czynienia.
2. Przeczytaj objaśnienie znaków umieszczone w legendzie, a następnie opisz, co widzisz na przedstawionym dokumencie.
3. Na podstawie informacji zawartych na wystawie na planszy *Organizacja* (w broszurze na s. 29–31) scharakteryzuj organizację Policji Województwa Śląskiego.
4. Polecenie dodatkowe: spróbuj określić daty powstania źródła. Na podstawie zdobytej wiedzy historycznej wyjaśnij, za pomocą których danych na nim umieszczonych mógłbyś określić jego datowanie?


Materiał źródłowy nr 4

Główna Komenda Policji
Województwa Śląskiego
w Katowicach

Komenda Szkoły Policji
Województwa Śląskiego
w Katowicach.

Liczba porz. *8727*

42



ŚWIADECTWO

z ukończenia kursu *W. Komendantów posterunków I Kompanji*
od 11.10.1926 - 9.4.1927


Nr służb.	Imię i nazwisko:
<i>2871</i>	<i>Jan Dorosz,</i>
	Stopień służbowy:
	<i>pracownik</i>
	Data i miejsce urodzenia:
	<i>2. 6. 1889, Kalisz pow. Gostyni, wielko-polska.</i>
	Wykształcenie:
	<i>8 kl. ludowych.</i>


WYKAZANE POSTĘPY.

Przedmioty	Postęp	Uwaga	
Zachowanie	<i>bardzo dobry</i>		
Pilność	<i>bardzo dobry</i>		
Przedmioty ogólnokształcące	Prawo karne	<i>dobry</i>	
	Procedura karna	<i>dobry</i>	
	Prawo państwowe i administracyjne	<i>dobry</i>	
	Instrukcja służbowa	<i>dobry</i>	
	Socjologia	<i>dobry</i>	
	Higijena i pierwsza pomoc (Ratownictwo)	<i>dobry</i>	
	Biurowość	<i>dobry</i>	
	Służba śledcza	<i>dobry</i>	
	Konceptowanie	<i>dobry</i>	
	Historja Polski	<i>bardzo dobry</i>	
wojskowe	Geografia	<i>dobry</i>	
	Rachunki	<i>dobry</i>	
	Musztra i szermierka	<i>dobry</i>	
	Gimnastyka i chwyt policyjne	<i>dobry</i>	

Na zasadzie powyższych postępów uznaje się go za *dobry* uzdolnionego do zawodowej służby policyjnej.

Katowice, dnia *9. kwietnia* 1927 r.

Wojewódzki Komendant Szkoły  *Wojewódzki Komendant Szkoły*

Wojewódzki Komendant Szkoły  *Wojewódzki Komendant Szkoły*

N. 26/27 D.

(ze zbiorów Grzegorza Grzeškowiaka)

Polecenia do źródeł:

1. Określ rodzaj źródła historycznego, z jakim masz do czynienia.
2. Na podstawie danych zawartych w źródle opisz, kto był jego twórcą, adresem oraz w jakim celu zostało sporządzone.
3. Scharakteryzuj, jakie umiejętności i kwalifikacje powinien posiadać funkcjonariusz PWŚl. na stanowisku komendanta posterunku.

WYBRANA BIBLIOGRAFIA

R. Ciupa, R. Mozgol, *Kilińskiego 9*, Katowice 2008.

A. Dudek, R. Kaczmarek, M. Węcki, *Dobro publiczne mieć zawsze przed oczyma... Policja Województwa Śląskiego 1922–1939, Katalog wystawy Archiwum Państwowego w Katowicach*, Katowice 2010.

Z. Gołasz, *Zabrzeńscy funkcjonariusze Policji Województwa Śląskiego w kontekście zbrodni katyńskiej*, „Kroniki Miasta Zabrzeża”, 2013, nr 5 (22), s. 27–82.

Z. Gołasz, K. Gwóźdź, *Na straży porządku publicznego. Policja Województwa Śląskiego w latach 1922–1939*, Tarnowskie Góry 2017.

Z. Gołasz, K. Gwóźdź, *Od Milicji Polskiej do Policji Województwa Śląskiego. Polskie formacje policyjne na Górnym Śląsku w latach walki o niepodległość 1918–1922*, „CzasyPismo”, 2018, nr 1 (13), s. 68–78.

Z. Gołasz, K. Gwóźdź, *Zgłodzona formacja. Policja Województwa Śląskiego 1922–1939*, Katowice 2019.

G. Grześkowiak, J. Mikitin, *Policja autonomicznego województwa śląskiego*, Katowice 2014.

G. Grześkowiak, J. Mikitin, *Policja Województwa Śląskiego 1922–1939*, Piekary Śląskie–Warszawa 2008.

G. Grześkowiak, J. Mikitin, *Specyfika śląskiej policji w II Rzeczypospolitej*, „CzasyPismo” 2021, nr 1 (19), s. 161–170.

G. Grześkowiak, R. Kochańczyk, J. Mikitin, *Była taka formacja. Policja Województwa Śląskiego 1922–1939*, Katowice 2022.

B. Kayzer, *Policja województwa śląskiego w latach 1922–1939 (zagadnienia organizacyjne)* [w:] *Województwo śląskie (1922–1939). Zarys monograficzny*, red. F. Serafin, Katowice 1996, s. 444–468.

A. Korol-Chudy, G. Grześkowiak, *„Pamiętaj, że nosisz mundur”. Policja Województwa Śląskiego w stulecie utworzenia. Katalog wystawy*, Katowice 2022.

J. Mikitin, A. Momot, *Katowicka policja na przełomie dziejów*, Katowice 2009.

Policja Województwa Śląskiego w fotografii 1922–1939, red. K. Musielak, G. Grześkowiak, Warszawa 2017.

Policja Państwowa i Policja Województwa Śląskiego w kolorowej fotografii, red. K. Musielak, G. Grześkowiak, M. Chlipała, Warszawa 2019.

Policjanci II RP – wierni do końca. Księga pamiątkowa w dwudziątą rocznicę powstania Grobu Policjanta Polskiego w Katowicach 1993–2013, red. M. Kania, Katowice 2013.

Literatura dostępna online

L. Benz, D. Dobrzański, *Wspomnienie Wiktora Szwaigla oraz historia piekarskiej Policji, Piekary Śląskie* 2019.

J. Dworzecki, *Rola Policji Województwa Śląskiego w kształtowaniu bezpieczeństwa wewnętrznego w okresie II RP*, „Zeszyty Naukowe WSFiP” 2015 nr 3, s. 133–192.

Z. Gołasz, K. Gwóźdź, *Od milicji do policji. Geneza i rozwój polskich formacji porządkowych na Górnym Śląsku 1918–1939*, Tarnowskie Góry 2022.

A. Karolak, *Badania ekshumacyjne przeprowadzone w Miednoje latem 1991 roku*, „Przegląd Nauk Historycznych” 2008, R. 7, nr 2, s. 143–168.

A. Korol-Chudy, G. Grześkowiak, „Pamiętaj, żenosisz mundur”, *Policja Województwa Śląskiego w stulecie utworzenia. Katalog wystawy*, Katowice 2022.

K. Persak, *Ekshumacje katyńskie. Prace archeologiczno-ekshumacyjne w Charkowie, Katyniu i Miednoje w latach 1991–1996 i ich wyniki*, „Biuletyn Instytutu Pamięci Narodowej” 2010, nr 4, s. 32–51.

J. Mikitin, *Szkolnictwo policyjne w województwie śląskim w okresie międzywojennym*, rozprawa doktorska napisana pod kierunkiem doc. dr. hab. Antoniego Molendy, Katowice 2007.

J. Mikitin, G. Grześkowiak, *Policja Województwa Śląskiego i jej komendanci (1922–1939)*, „Kwartalnik policyjny” 2019, nr 1–2 (48–49), s. 8–13.

M. Siewier, *Z działalności służby śledczej Policji Województwa Śląskiego*, „Prace Naukowe Akademii im. Jana Długosza w Częstochowie” 2005, t. 7, s. 91–115.

Źródła dostępne online

Ustawa z dnia 24 lipca 1919 roku o policji państwowej.

Ustawa Konstytucyjna z dnia 15 lipca 1920 r. zawierająca statut organiczny Województwa Śląskiego.

Rozporządzenie z dnia 17. czerwca 1922 r. w przedmiocie organizacji Policji Województwa Śląskiego, Dziennik Ustaw Śląskich 1922 nr 1.

Kalendarzyk Policji Województwa Śląskiego 1927–1939.

Statut Samopomocy Policji Województwa Śląskiego, 1931.

„Samopomoc” Policji Województwa Śląskiego, Katowice 1937 (statut).

POLECAMY

Materiały edukacyjne IPN dostępne online

- ▶ Wystawa elementarna „Policja Województwa Śląskiego w II RP”.
- ▶ A. Korol-Chudy, G. Grześkowiak, „Pamiętaj, że nosisz mundur” *Policja Województwa Śląskiego w stulecie utworzenia. Katalog wystawy*, Katowice 2022.
- ▶ *Teka edukacyjna „Policja Państwowa 1919–1939”*.
- ▶ *Teka edukacyjna „Zbrodnia Katyńska”*.

Wystawy IPN do wypożyczenia

- ▶ „»Pamiętaj, że nosisz mundur«. Policja Województwa Śląskiego w stulecie utworzenia”, scenariusz: Aleksandra Korol-Chudy, Grzegorz Grześkowiak, 2022.
- ▶ „Zgłodzona formacja. Policja Województwa Śląskiego 1922–1939”, scenariusz: Zbigniew Gołasz, dr Krzysztof Gwóźdź, 2019.

Portale internetowe

- ▶ Ogólnopolskie Stowarzyszenie Rodzina Policyjna 1939 r. z/s w Katowicach
- ▶ Policja Państwowa
- ▶ Policja Państwowa. Portal o przedwojennej policji
- ▶ Policjanci w Służbie Historii



Warto odwiedzić

- ▶ Muzeum Katyńskie w Warszawie, Oddział Martyrologiczny Muzeum Wojska Polskiego, ul. Jana Jeziorańskiego 4 (Cytadela Warszawska)

Wybrane miejsca pamięci w województwie śląskim

- ▶ Grób Policjanta Śląskiego, Komenda Wojewódzka Policji w Katowicach, ul. Józefa Lompy 19
- ▶ Tablica upamiętniająca funkcjonariuszy Powiatowej Komendy PWŚl. w Świętochłowicach, ofiary Zbrodni Katyńskiej, Muzeum Powstań Śląskich, ul. Wiktora Polaka 1
- ▶ Pomnik Ofiar Katynia w Katowicach, pl. Andrzeja
- ▶ Pomnik Ofiar Katynia w Tychach przy parafii pw. bł. Karoliny Kózkówny, ul. ks. Józefa Tischnera 50
- ▶ Tablica upamiętniająca podinspektora PWŚl. Piotra Urbańczyka, powstańca śląskiego, ofiarę Zbrodni Katyńskiej, Szkoła Policji w Katowicach, ul. gen. Zygmunta Jankego 276
- ▶ Tablica upamiętniająca podinspektora PWŚl. Augustyna Bańczyka, powstańca śląskiego, zastępcę Głównego Komendanta PWŚl., w czasie II wojny światowej działacza konspiracyjnego, Szkoła Policji w Katowicach, ul. gen. Zygmunta Jankego 276
- ▶ Obelisk poświęcony Policjantom Województwa Śląskiego, ofiarom Zbrodni Katyńskiej, Szkoła Policji w Katowicach, ul. gen. Zygmunta Jankego 276
- ▶ Tablica pamiątkowa poświęcona funkcjonariuszom PWŚl. z posterunków w Końcyczach, Pawłowie i Makoszowach (obecnie dzielnice Zabrze), ofiarom Zbrodni Katyńskiej, Komenda Miejska Policji w Zabrzu, ul. 1 Maja 10
- ▶ Tablica upamiętniająca funkcjonariuszy PWŚl. z Katowic-Dębu, ofiary Zbrodni Katyńskiej, kościół pw. św. św. Jana i Pawła Męczenników w Katowicach, ul. Chorzowska 160
- ▶ Dęby Pamięci ofiar Zbrodni Katyńskiej (w tym aspiranta PP) Filipa Kołodziejczyka), Park im. Poległych Bohaterów, Zabrze
- ▶ Izba Pamięci przy Zarządzie Ogólnopolskiego Stowarzyszenia Rodzina Policyjna 1939 r. z/s w Katowicach, Komenda Wojewódzka Policji w Katowicach, ul. Józefa Lompy 19
- ▶ Tablica upamiętniająca Głównego Komendanta PWŚl., insp. dr. Adama Kocura, Komenda Wojewódzka Policji w Katowicach, ul. Józefa Lompy 19
- ▶ Popiersie z tablicą upamiętniającą Adama Kocura, Archikatedra Chrystusa Króla w Katowicach, ul. Plebiscytowa 49A
- ▶ Tablica pamiątkowa upamiętniająca mieszkańców Piekar Śląskich, ofiary Zbrodni Katyńskiej, wśród których znalazło się trzech policjantów PWŚl., Bazylika Najświętszej Marii Panny i św. Bartłomieja w Piekarach Śląskich, ul. ks. Jana Alojzego Ficka 7

Wystawy elementarne IPN do pobrania ze strony internetowej edukacja.ipn.gov.pl

- „Polskie symbole narodowe”
- „Kresy – Ziemia Wschodnia Rzeczypospolitej”
- „Polski wysiłek zbrojny w I wojnie światowej 1914–1918”
- „Powstanie Wielkopolskie 1918–1919”
- „Powstania śląskie 1919–1921” **PL/EN**
- „Policja Województwa Śląskiego w II RP”
- „Wojna z bolszewikami. Bitwa Warszawska 1920”
- „Traktat Ryski 1921” **PL/EN/ROS/UA/BY**
- „Wojsko polskie i jego tradycje 1918–1939”
- „Operacja polska NKWD 1937–1938” **PL/EN**
- „Zbrodnia nieukarana – łagry sowieckie”
- „Złamanie szyfru Enigmy”
- „Wrzesień 1939. Polska wobec niemieckiej i sowieckiej agresji” **PL/EN**
- „Polski wysiłek zbrojny w II wojnie światowej”
- „Polscy robotnicy przymusowi w Niemczech 1939–1945”
- „Zbrodnie niemieckie i sowieckie na Polakach 1939–1945”
- „Zbrodnia Katyńska 1940. Zagłada polskich elit” **PL/EN/UA**
- „Polacy w bitwie o Wielką Brytanię”
- „Cichociemni”
- „Powstanie Warszawskie 1944. Bitwa o Polskę” **PL/EN**
- „Polskie Państwo Podziemne” **PL/EN**
- „Armia Krajowa”
- „Polacy ratujący Żydów w czasie II wojny światowej” **PL/EN**
- „Aktion »Reinhardt« 1942–1943”
- „Powstanie Zamojskie 1942–1943”
- „Zagłada Żydów europejskich” **PL/EN**
- „Zagłada Romów i Sinti w Europie”
- „Niemieckie obozy zagłady”
- „FKL Ravensbrück. Obóz koncentracyjny dla kobiet 1939–1945”
- „Dzieci Zamojszczyzny. Historia i pamięć”
- „Sąsiedzka krew. Ludobójstwo wołyńsko-galicyskie 1943–1945” **PL/EN**
- „Żołnierze Wyklęci. Podziemie niepodległościowe 1944–1963” **PL/EN**
- „Podziemie niepodległościowe na Kielecczyźnie po 1944 r.”
- „Poznański Czerwiec 1956”
- „Krzyż – symbol wiary i wolności”
- „Walka o duszę narodu. Wokół Obchodów Milenium i Tysiąclecia 1956–1966/1967” **PL/EN**
- „Marzec '68”
- „Bunt robotników. Grudzień '70 – luty '71”
- „Krok ku wolności. Protesty robotnicze w czerwcu 1976 r.”
- „Przełom. Sierpień 1980 i »Solidarność«” **PL/EN**
- „Stan wojenny 1981–1983” **PL/EN**
- „Koniec PRL – rok 1989”
- „Prezydenci RP na Uchodźstwie 1939–1990”

Materiały edukacyjne do wystaw elementarnych IPN

„Polski wysiłek zbrojny w I wojnie światowej 1914–1918”
„Powstanie Wielkopolskie 1918–1919”
„Powstania śląskie 1919–1921”
„Wojna z bolszewikami. Bitwa Warszawska 1920”
„Operacja NKWD 1937–1938”
„Zbrodnia nieukarana – łagry sowieckie”
„Polacy w bitwie o Wielką Brytanię”
„Zagłada Romów i Sinti w Europie”
„Zagłada Żydów europejskich”
„Polacy ratujący Żydów podczas II wojny światowej”
„FKL Ravensbrück. Obóz koncentracyjny dla kobiet 1939–1945”
„Sąsiedzka krew. Ludobójstwo wołyńsko-galicyskie 1943–1945”
„Polskie Państwo Podziemne”
„Powstanie Warszawskie 1944. Bitwa o Polskę”
„Żołnierze Wyklęci. Podziemie niepodległościowe 1944–1963”
„Poznański Czerwiec 1956”
„Walka o duszę narodu. Wokół Obchodów Milenium i Tysiąclecia 1956–1966/1967”
„Marzec '68”
„Krok ku wolności. Protesty robotnicze w czerwcu 1976 r.”
„Stan wojenny 1981–1983”
„Koniec PRL – rok 1989”

Biografie elementarne

Franciszek Błachnicki	Św. Maksymilian Maria Kolbe
Józef Dowbor-Muśnicki	Ignacy Paderewski
Ks. Jan Zieja	Witold Pilecki
Janusz Kusociński	Roman Dmowski
Wincenty Witos	Józef Piłsudski
Wojciech Korfanty	Marian Rejewski
Lucjan Żeligowski	Jan Rodowicz „Anoda”
Wacław Felczak	Danuta Siedzikówna „Inka”
Stefan Rowecki „Grot”	Stefan Wyszyński
Tadeusz Bór-Komorowski	Mariusz Zaruski
Ryszard Kukliński	Ks. Józef Waląg
Leopold Okulicki	Kazimierz Sosnkowski
August Emil Fieldorf	Jan Piwnik „Ponury”
Władysław Sikorski	Juliusz Bursche
Michał Tokarzewski-Karaszewicz	Bolesław Wieniawa-Długoszowski
Władysław Liniarski „Mścisław”	Janusz Korczak
Stanisław Sosabowski	Zofia Sokolnicka
Łukasz Ciepliński	Waldemar Śzwiec „Robot”
Józef Haller	

KONTAKT

Oddziałowe Biuro Edukacji Narodowej IPN w Katowicach

Przystanek Historia – Centrum Edukacyjne IPN w Katowicach im. Henryka Sławika,

ul. św. Jana 10, III p., tel. **32 207 07 00**, e-mail: sylwia.dziurok@ipn.gov.pl

wypożyczanie wystaw: tel. **32 207 07 12**, e-mail: michal.miwa-mlot@ipn.gov.pl

Czy wiesz, że...

W gmachu znajdującym się na rogu ulic Jana Kilińskiego oraz Żwirki i Wigury (do 1933 r. ul. Zielona) w Katowicach, w którym w okresie międzywojennym mieściły się m.in. siedziba Głównej Komendy PWŚl. oraz Miejskiej i Powiatowej Komendy PWŚl. w Katowicach, po II wojnie światowej zainstalowano Komendę Wojewódzką Milicji Obywatelskiej. W latach 2002–2012 znajdowała się tam (wejście od ul. Kilińskiego 9) pierwsza siedziba Oddziału Instytutu Pamięci Narodowej w Katowicach.



INSTYTUT PAMIĘCI
NARODOWEJ

Oddział w Katowicach

ISBN 978-83-9229-810-9



9 788382 298109