



Województwo śląskie w II RP (1922–1939)



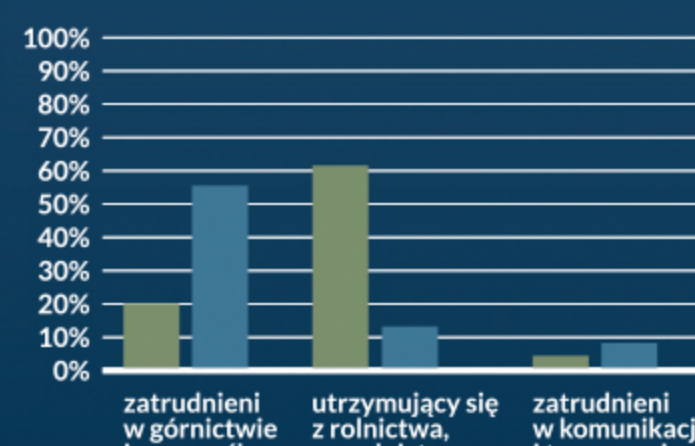
CHARAKTERYSTYKA WOJEWÓDZTWA ŚLĄSKIEGO

- autonomiczny charakter
- utworzone z terenów znajdujących się uprzednio pod panowaniem dwóch państw: Niemiec i Austro-Węgier
- najmniejsze i najgęściej zaludnione (w 1922 r. w skali kraju było to ok. 1,1% terytorium – 4216 km² i 4,4% ludności – blisko 1,3 mln)
- silnie uprzemysłowione, o najwyższym stopniu koncentracji kapitału
- największe skupisko robotników wielkoprzemysłowych
- drugie pod względem zatrudnienia pracowników umysłowych
- Katowice – drugie po Warszawie skupisko przedstawicieli innych krajów w Polsce (w mieście znajdowało się m.in. 16 konsulatów)

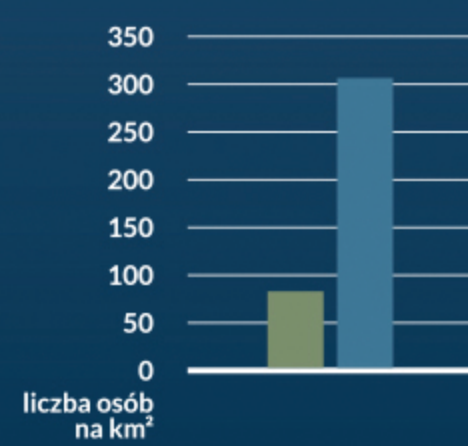
Konwencja niemiecko-polska dotycząca Górnego Śląska

– umowa międzynarodowa podpisana w Genewie 15 maja 1922 r. przez Polskę i Niemcy. Zawarta na okres 15 lat, nie obowiązywała na terenie całego województwa, lecz wyłącznie na jego górnośląskiej części. Gwarantowała ciągłość życia gospodarczego na tym obszarze i nienaruszalność praw nabytych we wcześniejszym okresie, zakazywała wywłaszczenia mienia. Oprócz kwestii gospodarczych jej podstawowym zadaniem była ochrona mniejszości narodowych po obu stronach granicy.

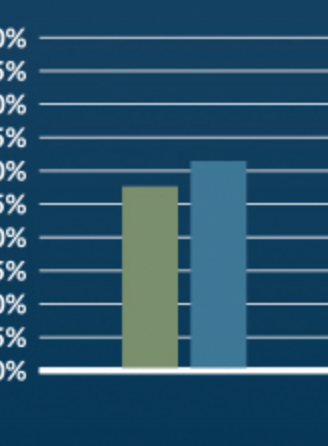
STRUKTURA ZAWODOWA MIESZKAŃCÓW WOJEWÓDZTWA ŚLĄSKIEGO NA TLE CAŁEGO KRAJU



ZAGĘSZCZENIE



MIESZKAŃCY MIAST



DANE NA PODSTAWIE SPISU LUDNOŚCI Z 1931 R.

AUTONOMIA

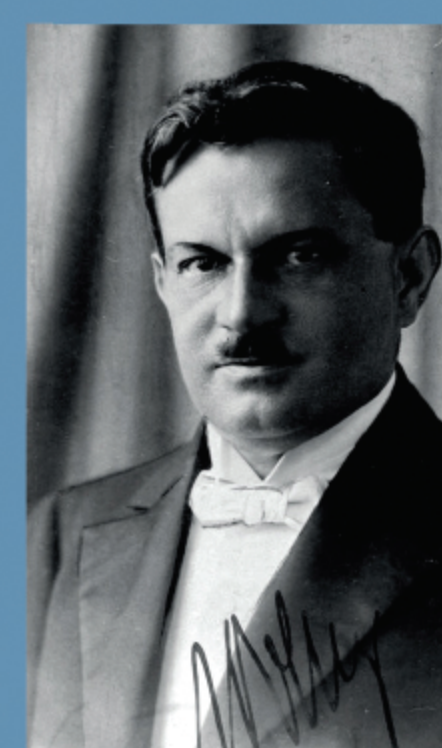
Statut Organiczny Województwa Śląskiego

– akt prawny nadający województwu śląskiemu autonomię. Uchwalony 15 lipca 1920 r. w czasie walki plebiscytowej. Faktycznie przestał obowiązywać w 1939 r. wraz z przyłączeniem tego terenu do III Rzeszy, formalnie został zniesiony 6 maja 1945 r. przez sformowaną przez komunistów Krajową Radę Narodową.

Autonomia – prawo do samodzielnego rozstrzygnięcia o własnych sprawach, najszersze uprawnienia samorządowe danego terytorium w granicach państwa. Województwo śląskie w ramach autonomii posiadało znaczną swobodę w zakresie decydowania o sprawach wewnętrznych. Jednym z jej przejawów była niezależna formacja porządkowa, wzorowana na Policji Państwowej – Policja Województwa Śląskiego. Poza kompetencjami władz województwa znajdowały się polityka zagraniczna, sprawy wojskowe, celne oraz niektóre wewnętrzne.

AUTONOMIA WOJEWÓDZTWA ŚLĄSKIEGO

Sejm Śląski	Śląska Rada Wojewódzka	Skarb Śląski
<ul style="list-style-type: none"> • organ ustawodawczy • najważniejsze sprawy, o których mogli stanowić: <ul style="list-style-type: none"> - ustroj śląskich władz administracyjnych, - szkolnictwo, - sprawy wyznaniowe (za wyjątkiem regulowanych konkordatami), - policja i żandarmeria, - przepisy podatkowe 	<ul style="list-style-type: none"> • organ wykonawczy • lokalny odpowiednik Rady Ministrów • składała się z wojewody i wicewojewody oraz pięciu osób wybranych przez Sejm Śląski 	<ul style="list-style-type: none"> • trafiał do niego ogół podatków i innych danin zbieranych w województwie • był zobowiązany przekazywać część dochodów do Skarbu Państwa – tangenta



KONSTANTY WOLNY 1877-1940

Działacz narodowy na Górnym Śląsku, członek Naczelnej Rady Ludowej, jeden z zastępców Wojciecha Korfanteo w Polskim Komisarzacie Plebiscytowym. Współautor Statutu Organicznego Województwa Śląskiego, pierwszy marszałek Sejmu Śląskiego (funkcję tę pełnił przez trzy kadencje w latach: 1922-1929, 1930 oraz 1930-1935). Inicjator założenia Biblioteki Sejmu Śląskiego (dzisiejsza Biblioteka Śląska).

WOJEWODOWIE ŚLĄSCY

Józef Rymer	Zygmunt Żurawski	Antoni Schultis	Tadeusz Koncki	Mieczysław Bilski	Michał Grażyński
1922	1922-1923 (p.o. wojewody śląskiego)	1923-1924 (od X 1923 r. urlopowany)	1924 (p.o. wojewody śląskiego od X 1923 do III 1924 r.)	1924-1926	1926-1939

GOSPODARKA



WAŻNIEJSZE INWESTYCJE

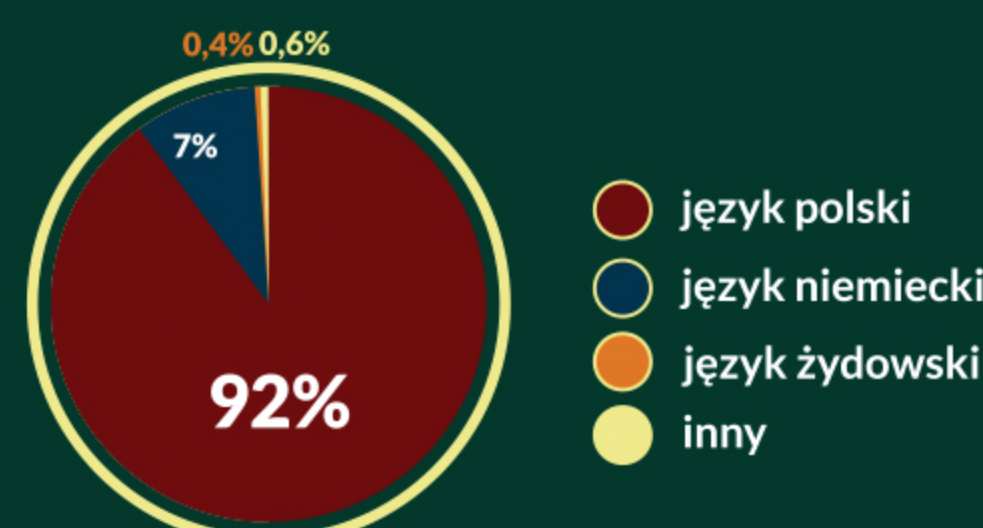
- budownictwo mieszkaniowe oraz publiczne
- rozwój sieci drogowej
- gmach Urzędu Wojewódzkiego i Sejmu Śląskiego
- budynek Biblioteki Śląskiej
- rozgłośnia Polskiego Radia
- lotnisko Katowice-Muchowice
- Muzeum Śląskie
- Instytut Śląski w Katowicach

... bez Górnego Śląska Polska nie może się budować, nie może z niczego tworzyć, nie może zdobyć żelaza i węgla dla uruchomienia zniszczonych przez Niemców warsztatów pracy i stać się państwem silnym, zdrowym, samodzielnym"

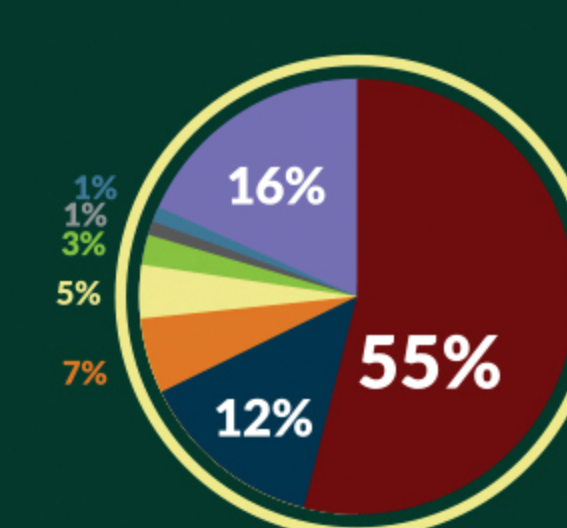
Fragment mowy posła Andrzeja Wierzbickiego, 1921 r.

SPOŁECZEŃSTWO

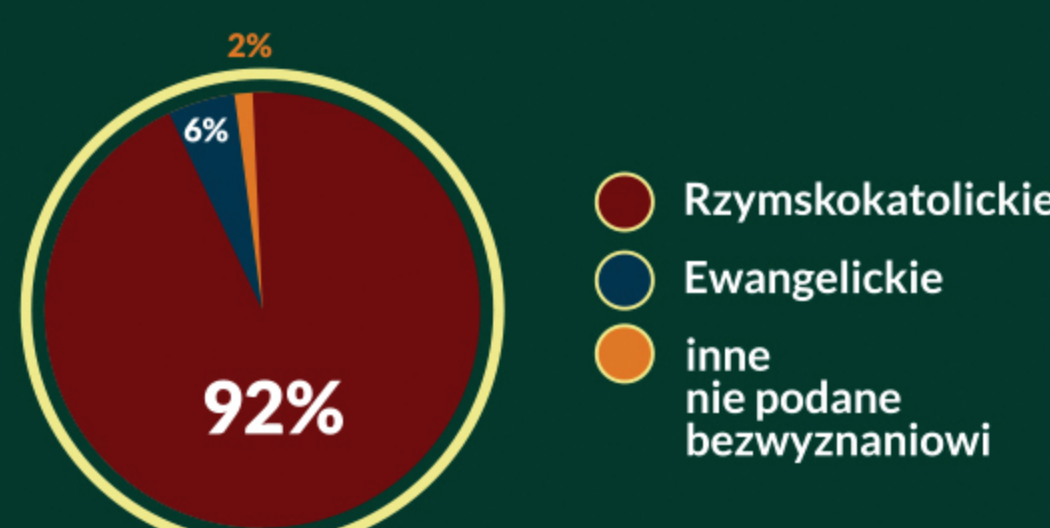
STRUKTURA JĘZYKOWA MIESZKAŃCÓW WOJEWÓDZTWA ŚLĄSKIEGO



STRUKTURA ZAWODOWA



STRUKTURA WYZNANIOWA



DANE NA PODSTAWIE SPISU LUDNOŚCI Z 1931 R.